

**MCV, S.A.**

**DECLARACIÓ MEDIOAMBIENTAL**

**ANY 2014**



**EMAS**  
GESTIÓ AMBIENTAL  
VERIFICADA  
ES-CAT-000040



Autovía A-2 km. 575, s/n  
08293 - Collbató, Barcelona (España)  
www.mcvs.com    mcv@mcvs.com  
Tel. 93 777 05 00    Fax. 93 777 05 50

## Secció 0 ↻ ÍNDEX

1 ↻	Pròleg	pg. 3
2 ↻	Presentació de l'empresa	pg. 4
3 ↻	Activitats de MCV, S.A.	pg. 6
4 ↻	Política de gestió integrada	pg. 8
5 ↻	Sistema de gestió i abast EMAS	pg. 9
6 ↻	Descripció i tractament d'aspectes medioambientals significatius	pg. 11
7 ↻	Compliment legal	pg. 19
8 ↻	Programa d'objectius integrat	pg. 21
9 ↻	Dades quantitatives de comportament medioambiental	pg. 31
10 ↻	Verificació i / o Actualització	pg. 51

## Secció 1 ↻ PRÒLEG

Des de la seva fundació, el desenvolupament i creixement de MCV, S.A. ha vingut marcat per un objectiu principal: oferir el més alt nivell de qualitat en els nostres productes i serveis.

En els últims anys la protecció del medi ambient ha passat a ser, sense perjudici de l'anterior, un dels principis bàsics de gestió de la nostre empresa. Es per això que apliquem tots els mitjans al nostre abast, per aconseguir aquest objectiu.

Hem apostat per la millora continua de la nostre organització a través d'un major rendiment en els nostres processos, una major fiabilitat en els nostres productes i una major qualitat en els nostres resultats; i en especial hem insistit en la millora continua dels aspectes relacionats amb el medi ambient, aplicant i transmetent una política ambiental a tots els nivells de la nostre empresa i implantant un sistema de gestió medioambiental adequat als impactes que poguéssim causar.

Els nostres esforços han estat dirigits a la certificació de la nostre empresa d'acord amb el Sistema CE de Gestió i Auditoria Medioambientals com a eina per aconseguir els canvis necessaris per aconseguir aquests objectius.

El nostre primer assoliment en aquest sentit va ser la certificació segons la Norma ISO 14001:1996 Sistemes de Gestió Ambiental. Per a la implantació de tot el procés es va comptar amb un equip format per dos Llicenciats en Ciències Ambientals i la col·laboració per part de tota l'empresa. Els resultats van ser revisats i aprovats pel Comitè de Medi Ambient, en el que participen activament la Gerència i els Òrgans de Direcció.

Tot i això, vam decidir anar més lluny i ens vam proposar obtenir l'EMAS. Ens vam adaptar als requisits del Reglament 1836/93, obtenint la certificació el 5 de juny de 2000. L'aparició del nou Reglament 761/2001 de EMAS II també ha fet evolucionar el nostre sistema de cara a la renovació del certificat al 2003, amb el nº de registre E-CAT-000040. La nova aparició del Reglament 1221/2009 també ens fa evolucionar:

- promoure millores contínues del comportament medioambiental mitjançant l'establiment i l'aplicació per la nostre part d'una avaluació sistemàtica, objectiva i periòdica,
- la difusió de informació sobre comportament medioambiental,
- el diàleg obert al públic i altres parts interessades,
- la implicació activa del personal,
- una formació adequada.

Al novembre de 2003 MCV, S.A. va certificar el seu nou Sistema de Gestió de la Qualitat segons la Norma ISO 9001:2008.

Durant el 2005 MCV, S.A. va realitzar les adaptacions necessàries per la ISO 14001:2004, de cara a la renovació del certificat a l'any 2006. Al 2006 es va renovar el certificat ISO 14001:2004 i EMAS. A l'any 2009 es van tornar a renovar els certificats. Cal destacar que a l'any 2012, a part de la renovació dels certificats ISO 14001:2004 i ISO 9001:2008, s'ha obtingut per el EMAS, la renovació per 4 anys i amb seguiment cada 2 anys.

A l'actualitat MCV, S.A ha desenvolupat un Laboratori de Calibració acreditat per ENAC obtinguda a l'octubre del 2007 (expedients 175/LC444 i 175/LC438) i implantat en el Sistema de Qualitat segons la Norma ISO/IEC 17025:2005, integrat des del primer moment amb el Sistema existent segons ISO 9001:2000. A l'octubre de 2008 es va realitzar l'auditoria de seguiment amb èxit. El 11/09/09 un acord favorable de la Comissió d'Acreditació inicial de l'expedient LC/498 com a reconeixement de la competència tècnica per la realització de calibracions en l'àrea de química es va assignar l'acreditació 175/LC498 quedant a l'abast de la mateixa en l'Annex Tècnic Rev. 01 del 11/09/09.

La present Declaració Medioambiental conté un resum de les activitats relatives al Medi Ambient que es desenvolupen a l'empresa, tenint en compte les dades relatives a l'any 2014. Amb això, aquesta Declaració contribueix a la transparència d'aquelles activitats relacionades amb efectes potencials sobre el medi ambient.

S'inclou un resum sobre les activitats de l'empresa, la Política de Gestió Integrada, el SGMA, la descripció i gestió dels aspectes significatius, el programa d'objectius integrat i dades relatives al comportament ambiental.

## Secció 2 ↻ PRESENTACIÓ DE L'EMPRESA

MCV, S.A. és una empresa creada a l'any 1982 amb el propòsit de desenvolupar, dissenyar i fabricar equips i sistemes relacionats amb el Medi Ambient.



Als seus inicis es va limitar a la producció d'equips manuals per a la captació de gasos i partícules en immisió, però sense deixar de cantó la investigació d'altres tipus d'equips i tecnologies. Això va permetre que a partir de 1986 s'iniciés la fabricació d'analitzadors i equips automàtics per la vigilància de la contaminació atmosfèrica i meteorologia.

A l'actualitat disposem d'unes àmplies i modernes instal·lacions situades a Collbató (Barcelona), als voltants de la muntanya de Montserrat, a peu de la A-2. Des d'un principi, es va cuidar la imatge rural, integrant l'edificació en el propi paisatge de la zona, perquè els materials escollits i els tractaments utilitzats per la composició de la façana i coberta van ser molt semblants als dels edificis ja construïts. S'ha conservat tota la zona de bosc que hi havia a l'interior de la finca i s'han plantat oliveres i atmellers, vegetació autòctona de la zona que compleix els criteris de sostenibilitat presents en tot moment. S'ha disposat de zones que actuen com a tallafocs entre el bosc i les instal·lacions de MCV, S.A. i tanmateix existeix un sistema de mànegues antiincendis que cobreix la totalitat de la finca i que constitueix una mesura preventiva davant de possible risc d'incendis.

En una propietat de terreny arbrat de 50.000 m<sup>2</sup> de superfície, tenint en compte que la plantilla de treballadors està formada actualment per un total de 22 persones, per cada treballador corresponent 2273 m<sup>2</sup>, estan edificats uns 1.800 m<sup>2</sup>, per el que per cada treballador corresponent 82 m<sup>2</sup>, que donen cabuda als diferents serveis. Aquestes instal·lacions ens permeten afrontar, a més de la producció en sèrie dels equips, qualsevol projecte de gran envergadura, com la implantació de xarxes automàtiques de control de la contaminació atmosfèrica, radars meteorològics o Laboratori de Calibració.



Els mitjans tècnics dels que disposem son: taller mecànic, taller electrònic, servei d'assistència tècnica, centre de control de radars meteorològics i Laboratori de Calibració. A més compta amb unes instal·lacions auxiliars com magatzems, secció de recepcions i expedicions, etc.

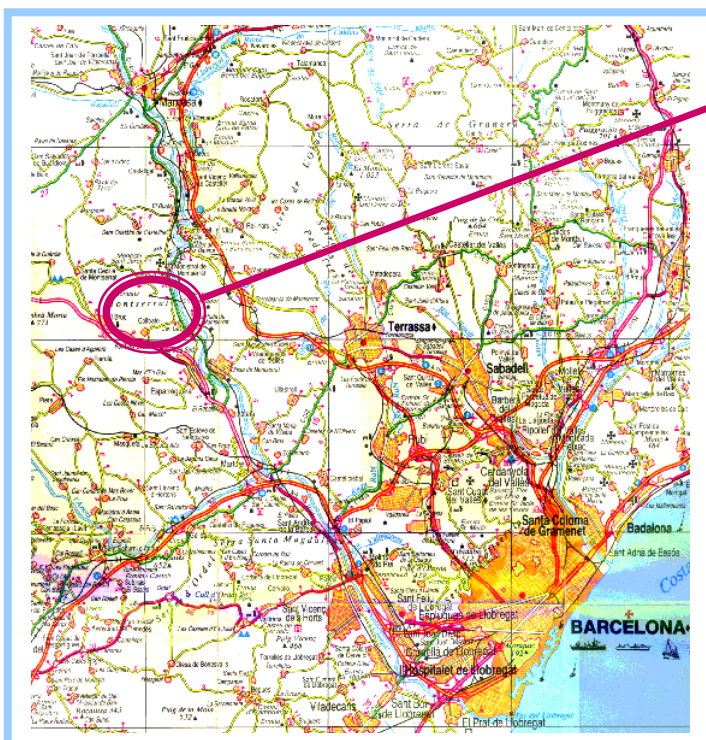
Els recursos humans es componen d'una plantilla d'uns 22 treballadors, la majoria tècnics qualificats en els camps de la mecànica, l'electrònica, la informàtica i el medi ambient, del que alguns d'ells passen la major part de la jornada desplaçats i altres estan en les instal·lacions de manera fixe. La jornada de treball consta d'un únic torn.

El sector en el que es mou l'activitat de MCV, S.A. és la vigilància de la contaminació atmosfèrica i variables meteorològiques. Així, es mesuren diferents contaminants atmosfèrics com el diòxid de sofre ( $\text{SO}_2$ ), òxids de nitrogen ( $\text{NO}_x$ ), monòxid de carboni (CO), partícules en suspensió (PST), hidrocarburs (HC) i ozó ( $\text{O}_3$ ). També es realitzen mesures de diferents paràmetres meteorològics com la velocitat i direcció del vent, temperatura, humitat relativa, pressió baromètrica, radiació solar i precipitació. Aquests equips, juntament amb un sistema adequat d'adquisició, tractament i transmissió de dades, s'integren en xarxes completes de vigilància i control de la contaminació atmosfèrica.

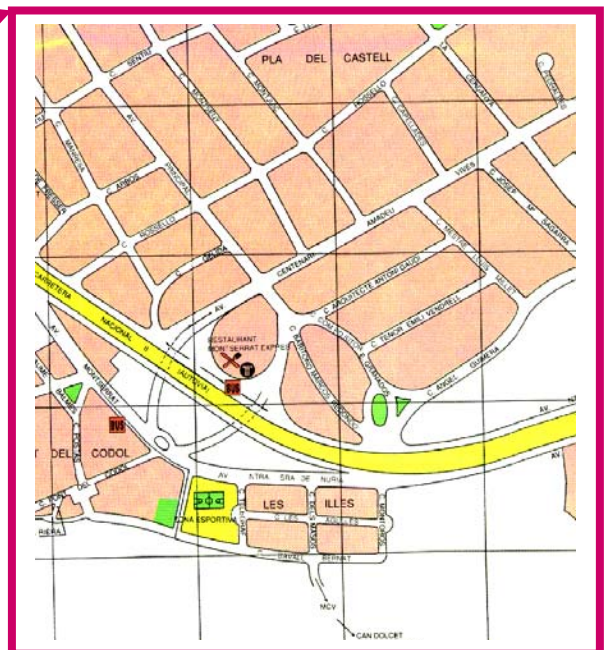
Com a eina clau per aquestes activitats, contem amb un servei de manteniment i assistència tècnica posventa, que és el servei més cuidat de l'organització, posant tota l'experiència i preparació dels nostres tècnics al servei i disposició dels nostres usuaris. Aquest servei de manteniment disposa també de tots els mitjans necessaris per oferir una ràpida i eficaç solució als problemes que es presentin.

Disposem d'una estació pròpia de mesura de contaminants atmosfèrics i meteorologia dins de les instal·lacions, equipada amb analitzadors i meteorologia on els equips treballen en condicions reals de manera ininterrompuda i son sotmesos a tests continus de funcionament i esgotament, experiència que es posa al servei dels usuaris per recomanació dels treballs de manteniment periòdic i atenció als equips.

A més, el Laboratori de Calibració, orientat a la realització de calibracions d'equips de clients, amb el màxim nivell de rigor, es posa també a disposició del Servei d'Assistència Tècnica per calibrar els seus sensors i obtenir així una garantia de qualitat en els seus resultats.



MAPA DE SITUACIÓ DEL MUNICIPI DE COLLBATÓ

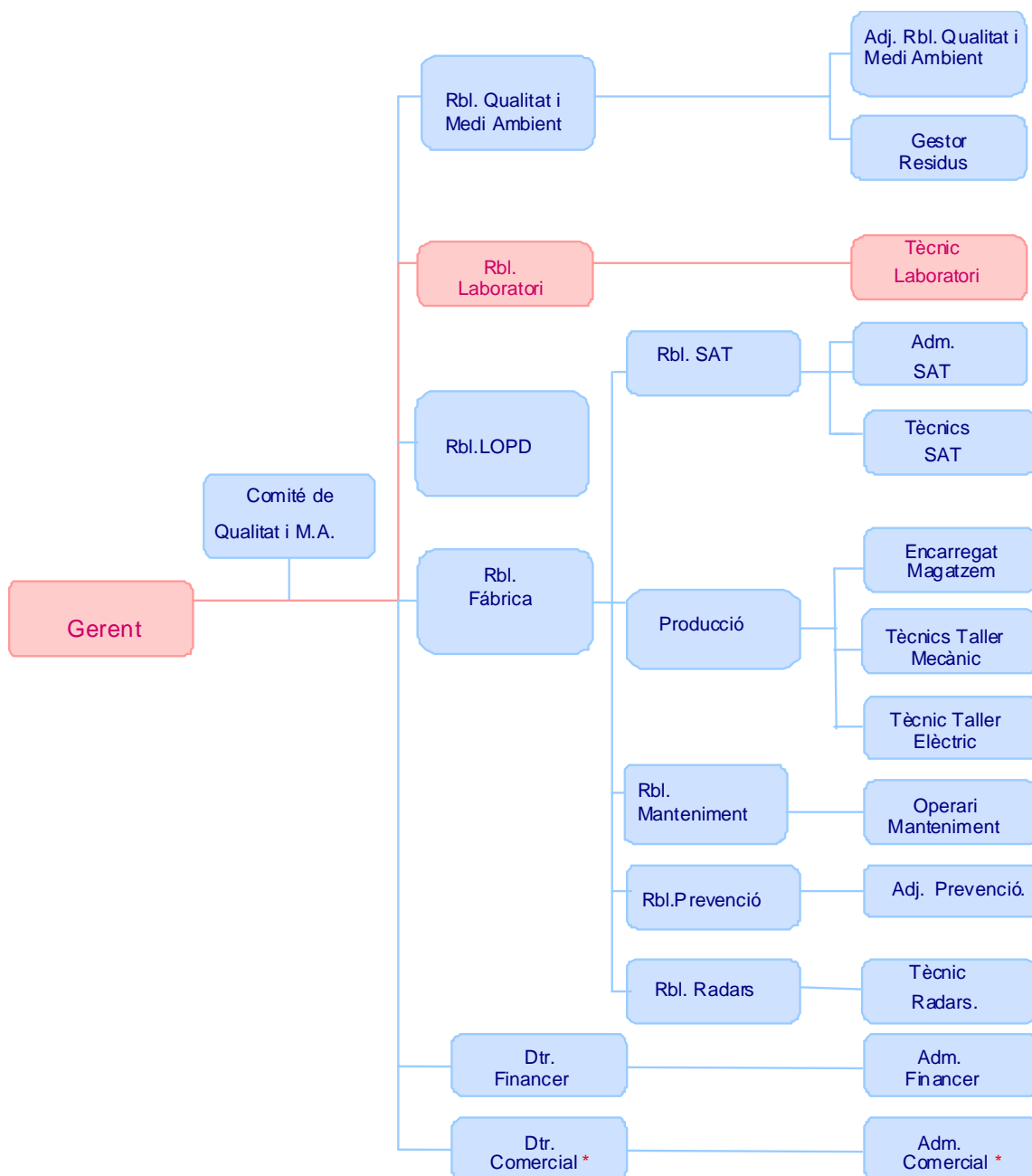


MAPA DE SITUACIÓ DE MCV, S.A. A COLLBATÓ

### Secció 3 ACTIVITATS DE MCV, S.A.

Els processos desenvolupats a MCV, S.A engloben les següents activitats: producció d'equips de mesura de la contaminació atmosfèrica i meteorologia, servei d'assistència tècnica per a xarxes, control i manteniment de radars meteorològics, laboratori de calibració, departament comercial i gestió de la qualitat i el medi ambient.

S'adjunta a continuació l'organigrama funcional de l'empresa, on es mostra l'estructura de MCV, S.A. vertebrada en diferents departaments:



- ↳ Les activitats del departament de **Producció** es duen a terme en el Taller Mecànic, en el Taller Electrònic i en el Magatzem. Es tracta d'un procés flexible en el que segons la càrrega de treball es compta amb la col·laboració d'empreses auxiliars. En aquest departament es fabriquen equips de mesura i control ambiental.

En el Taller Mecànic és on es produeix la fase de transformació de materials que té com a finalitat obtenir les diverses peces necessàries pel muntatge del producte final o equip. Els principals processos que es duen a terme són el tall de materials i la seva transformació en peces acabades per a equips a través de l'aplicació de maquinària i processos específics.

En el Taller Electrònic es duen a terme el muntatge de tots els components elèctrics i electrònics junt amb els materials transformats en el Taller Mecànic. Els processos en els que es duen a terme aquesta activitat són el muntatge de circuits electrònics segons la funció de cada equip, la unió de components en blocs de peces i el muntatge de les cabines o equips amb la seva posterior verificació de qualitat i de que el funcionament sigui correcte. Per a la fase de verificació dels analitzadors s'utilitzen botelles a pressió de barreja de gasos de calibració.

- ↳ El departament de **S.A.T.** (Servei d'Assistència Tècnica) és el responsable de les reparacions i servei tècnic de tots els equips, sistemes o xarxes fabricats, instal·lats o distribuïts per MCV, S.A. Com ja s'ha dit és el servei més cuidat de l'empresa, ja que de ell depenen el bon funcionament dels equips i la seva duració.



Està integrat per personal altament qualificat i sotmès a formació tècnica continuada, per oferir el més alt grau de qualitat de servei.

- ↳ El **Laboratori de Calibració** té actualment implantat el sistema de gestió de la qualitat segons la Norma ISO/IEC 17025 i està acreditat per ENAC per cabal i gasos. Tant la seva infraestructura com els seus recursos humans compleixen amb les exigències de la norma per a la realització de calibracions amb un alt nivell de fiabilitat, així com pel manteniment i millora d'un sistema de gestió de la qualitat que permet oferir el millor servei al client.

- ↳ El departament de **Medi Ambient** va ser creat arran de la implantació del sistema de gestió medioambiental segons la Norma ISO 14001. Les seves funcions bàsiques són de supervisió i coordinació de les activitats a l'empresa en el que es refereix a aspectes medioambientals: control de residus, actualització de documentació, plantejament de nous objectius i metes medioambientals en tots els nivells de l'organització. Al 2003 l'empresa va certificar el seu nou Sistema de Gestió de la Qualitat segons ISO 9001, amb el que el departament es va ampliar com **Qualitat i Medi Ambient**. Al 2007 l'empresa va apostar per la integració de Qualitat i Medi Ambient.



## Secció 4 ↻ POLÍTICA DE GESTIÓ INTEGRADA

La protecció del medi ambient és un dels principis bàsics de gestió de MCV, S.A., és per això que apliquem tots els medis tècnics al nostre abast, per aconseguir l'objectiu.

La Direcció de MCV, S.A. es compromet a definir i aplicar aquesta Política de Gestió Integrada, que tendeix a superar les expectatives dels nostres Clients i les exigències legals i confirma que no impactarà conscientment sobre el medi ambient, delegant al Responsable de Qualitat i Medi Ambient tota l'autoritat per a gestionar i aplicar el Sistema de Gestió de MCV, S.A. La Direcció de MCV, S.A. estableix els següents conceptes com base del Sistema de Gestió:

- La empresa se compromete al debido cumplimiento de los requisitos de la Norma ISO 9001, 14001, EMAS y 17025 y en trabajar para la mejora continua de la eficacia de los sistemas de gestión, así como también la minimización de residuos o de contaminantes por parte de la empresa y la prevención de estos en su actividad diaria. También manifiesta su compromiso con las actividades de calibración de la empresa y en la aplicación de buenas practicas del laboratorio y el aseguramiento de la calidad que proporciona la ISO 17025.
- Aplicar las medidas necesarias y viables para MCV SA a fin de obtener una mejora continua del sistema de gestión de calidad que sea beneficioso para la propia empresa como para sus clientes i /o proveedores. Así como también en materia de la Prevención de Riesgos Laborales que concierne a nuestros trabajadores y/o personas ajenas a la empresa que puedan trabajar en nuestras instalaciones.
- Se establecerá un marco de referencia, para la definición de objetivos de calidad, enfocado a los distintos departamentos de la empresa. En el ámbito comercial será de mayor relevancia aspectos como satisfacción del cliente, atención recibida, cumplimiento de los requerimientos del cliente y minimización de las incidencias. Así mismo se establecerán objetivos para los departamentos de producción y de servicio técnico, referentes a la mejora de procesos internos de servicio y producción y a la reducción de incidencias. Los objetivos medioambientales de MCV, S.A., estarán enfocados a la optimización de materias primas y a la minimización de recursos, así como también a la minimización del impacto ambiental de la actividad de la empresa y sus productos. Todos ellos serán revisados de forma periódica y adecuados a las necesidades presentes de la empresa.
- MCV,S.A. realizará una difusión a nivel externo e interno de la política de gestión y buscará en todo momento la implicación del personal de la empresa y de terceras personas que pudieran trabajar a cargo de MCV,S.A. Para ello se servirá de medios telemáticos, paneles informativos en la empresa, así como también de la formación periódica que se realiza en esta.
- La dirección de la empresa se compromete con lo anteriormente expuesto, y realizará una revisión continua para la adecuación de las necesidades de la empresa en cada momento.
- La política de gestión y la Declaración Ambiental están a disposición de todo el personal a través de la red y de los paneles informativos de la empresa.

21/03/2014

Josep M Martínez Trepap  
**Gerente de MCV, S.A.**

Jaume Trepap Felip  
**Gerente de MCV,S.A**



## Secció 5 ↻ SISTEMA DE GESTIÓ

La política integrada de gestió de MCV, S.A. s'ha difós des de la seva elaboració a través de cartells informatius penjats en el tauló de informació i a la pàgina web, perquè els nostres col·laboradors la coneguin. El seu principal objectiu és la millora continua dels aspectes relatius al Medi Ambient, reduint els impactes ambientals de les activitats, i preservant els recursos naturals i energètics. Altres objectius són la millora del Sistema de Gestió, la cooperació amb les autoritats pertinents i la informació al públic en general i als nostres clients.

La responsabilitat en el que a qüestions ambientals es refereix, recau sobre la Gerència, que forma part del Comitè de Qualitat i Medi Ambient i designa un Responsable de Medi Ambient per desenvolupar la gestió i supervisat per Gerència.

S'han establert mitjançant el Manual Integrat de Gestió, els Procediments, les Instruccions, les Responsabilitats i els Controls de compliment de les normes per a cada departament.

El sistema està certificat des de novembre de 1999, segons els requisits de la norma ISO 14001:1996, amb el número MA-0012/99 (amb renovació del certificat el 10/02/2003, 13/02/2006, 13/03/2009 i 13/03/2012), i des de juny de 2000 segons EMAS amb el número de registre E-CAT-000040 (amb renovació del certificat el 07/03/2003, 20/06/2006, 07/05/2009 i 27/06/2012). Cal destacar que amb la última renovació amb data 27/06/2012, es vigent fins a 4 anys i amb seguiment cada 2 anys i amb **l'abast del sistema de gestió de "fabricació , comercialització, instal·lació, manteniment i explotació d'equips i sistemes de vigilància ambiental i meteorologia , així com calibratge certificat d'alguns equips."**

A més al 2004 es va tramitar la sol·licitud d'adequació a la Llei 3/98 *d'Intervenció Integral de l'Administració Ambiental IIAA* mitjançant l'elaboració i validació de l'Avaluació Ambiental i el seu lliurament a l'Ajuntament de Collbató. Per a l'obtenció de la Llicència Ambiental (obtinguda finalment el 13/09/2006), es van resoldre les següents deficiències:

- S'ha obert una porta d'emergència en el centre de la nau per a reduir les distàncies màximes d'evacuació.
- S'ha instal·lat un hidrant a menys de 100 m de qualsevol punt de la instal·lació.
- Es senyalitzen totes les vies d'evacuació i s'instal·la il·luminació d'emergència.
- Es resituen els dipòsits de gas-oil i es legalitzen.

Degut a la nova Llei 20/2009, del 4 de desembre, de prevenció i control ambiental de les activitats, que deroga la Llei 3/1998, la classificació de la activitat de MCV, S.A., canvia del annex II, al annex III, en el que el règim de intervenció ambiental passa a ser de Llicència Ambiental a Comunicació Ambiental, i es per això que es tramita al Ajuntament de Collbató la sol·licitud de Comunicació Ambiental i s'obté aquesta Comunicació el 21 de Desembre de 2011.

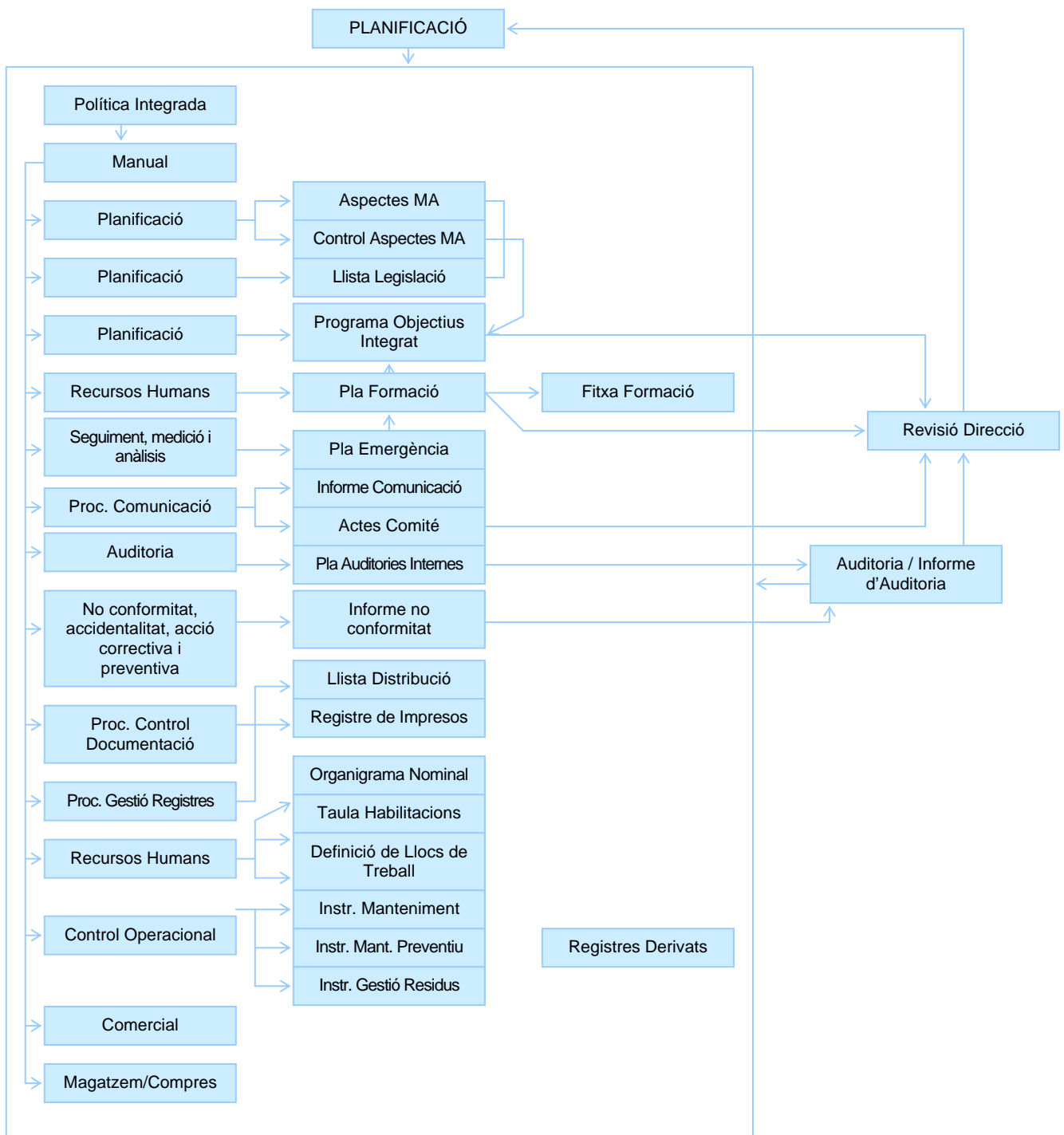
Actualment el sistema s'ha adaptat als requisits de la nova versió ISO 14001:2004 i està totalment integrat amb el Sistema de Gestió de la Qualitat.

La funció del Comitè de Qualitat i Medi Ambient és la de impulsar la Política Integrada de Gestió i els objectius derivats d'aquest, observar el compliment de totes les obligacions legals i posicionar-se en les decisions relatives al medi ambient. També assegura la comunicació amb la resta de treballadors, mitjançant el tauló de informació i tenint en compte els



suggeriments que aquests aporten per a la millora continua dels processos i del Medi Ambient.

### Documentació del sistema



## Secció 6 ↻ DESCRIPCIÓ I TRACTAMENT D'ASPECTES MA SIGNIFICATIUS

Els aspectes medioambientals directes i indirectes estan identificats i valorats.

La identificació es realitza per departaments i activitats, evidenciant quin és l'efecte de cada aspecte sobre el medi ambient:

- Efectes sobre l'aigua
- Efectes sobre l'atmosfera (emissions)
- Efectes sobre el sòl
- Efectes relatius al soroll
- Generació de residus

La valoració es duu a terme a través dels següents criteris:

- Freqüència d'aparició (0 a 5): Es realitza en funció de la freqüència en que apareix l'aspecte medioambiental a MCV atorgant una puntuació baixa en els aspectes que es manifesten en rares ocasions (per exemple: campanyes de producció poc freqüents) i una puntuació alta en aspectes que apareixen contínuament (per exemple: abocament d'un afluent tractat). La valoració de 0 es dona quan no hi ha freqüència d'aparició.
- Quantitat (1 a 3): Es valoren amb una puntuació baixa aquells aspectes medioambientals presents en menor mesura amb base anual, utilitzant diferents barems en funció de la natura de l'aspecte medioambiental. Obtenen puntuació màxima els aspectes presents en gran mesura.
- Probabilitat de pèrdua de control (1 a 3): Es valora amb una puntuació baixa els aspectes medioambientals que estan sotmesos a un control amb una probabilitat molt baixa de control (per exemple: una errada en un element font de control de processos) i una puntuació alta en un aspecte amb un control nul o insuficient (per exemple: petit abocament de dissolvents comunament emprat).
- Gravetat i conseqüències de la pèrdua de control (1 a 3): Es realitza en funció de la gravetat i extensió de l'aspecte medioambiental considerant una puntuació baixa els aspectes amb un impacte molt limitat i localitzat (per exemple: un problema local amb la pols) i una puntuació alta en casos d'un dany extens i greu (per exemple: un abocament tòxic amb gran curs d'aigua). En el cas de residus, es valora també la natura dels mateixos com perillosos o no, en relació a la gestió actual que es realitza amb ells.
- Subjecció a legislació aplicable (1 a 2): Els aspectes subjectes a regulació legal obtenen una puntuació de 2 mentre que els no subjectes a legislació, obtenen una puntuació de 1.

Per a obtenir la puntuació del significat que té, es multipliquen els criteris. Els aspectes amb una puntuació més gran de 20 es consideren significatius. Tot i això, donada l'escassa afecció sobre el medi ambient de les activitats de MCV, S.A., considerem significatiu també qualsevol aspecte medioambiental subjecte a legislació, donant importància als aspectes numèricament significatius per la seva relativa gravetat.

A continuació s'adjunta la valoració i explicació del tractament que reben els aspectes medioambientals directes i indirectes de MCV, S.A.

**CONSUM DE RECURSOS NATURALS I ENERGÈTICS**
**TOTA L'EMPRESA**

Impactes derivats dels consums de recursos naturals i energètics	EFECTE SOBRE					VALORACIÓ					
	Aigua	Emissions	Sòl	Soroll	Residus	Freqüència d'Aparició	Quantitat	Probabilitat de Pèrdua de Control	Gravetat i Conseqüències	Subjecte a Legislació	Puntuació
Aigua <small>sanitaris (origen: pou)</small>	-	-	-	-	-	5	2	1	1	2	20
Electricitat <small>potència 40 kW</small>	-	-	-	-	-	5	2	2	1	2	40 (*)
Gas-oil A <small>flota vehicles (origen: dipòsit aeri i repostament exterior)</small>	-	-	-	-	-	5	2	1	1	2	20
Gas-oil C <small>caldera-calefactió (origen: dipòsit aeri)</small>	-	-	-	-	-	5	3	1	1	2	30 (*)

**SERVEIS GENERALS**

Impactes derivats del manteniment i/o ús	EFECTE SOBRE					VALORACIÓ					
	Aigua	Emissions	Sòl	Soroll	Residus	Freqüència d'Aparició	Quantitat	Probabilitat de Pèrdua de Control	Gravetat i Conseqüències	Subjecte a Legislació	Puntuació
Tònners <small>Impressores i Fotocopiadora</small>						4	1	1	1	2	8
Aires Condicionats						3	1	1	1	2	6
Fluorescents						2	1	1	1	2	4
Grup Electrogen						1	1	1	1	2	2
Compressor						1	1	1	1	2	2
Residus banals						5	1	1	1	2	10
Aigües de Sanitaris						5	1	1	1	2	10

**LABORATORI DE CALIBRACIÓ**

Impactes derivats de la calibració d'equips	EFECTE SOBRE					VALORACIÓ					
	Aigua	Emissions	Sòl	Soroll	Residus	Freqüència d'Aparició	Quantitat	Probabilitat de Pèrdua de Control	Gravetat i Conseqüències	Subjecte a Legislació	Puntuació
Soroll de CAV-A						5	2	1	1	2	20

**DPTS: COMERCIAL / FINANCER / LABORATORI DE CALIBRACIÓ / EXPLOTACIÓ DE DADES / OFICINES GENERAL...**

Impactes derivats de les activitats desenvolupades en oficines i dpts:	EFECTE SOBRE					VALORACIÓ					
	Aigua	Emissions	Sòl	Soroll	Residus	Freqüència d'Aparició	Quantitat	Probabilitat de Pèrdua de Control	Gravetat i Conseqüències	Subjecte a Legislació	Puntuació
Paper						5	1	2	1	2	20
Material d'oficina						5	1	2	1	2	20

**DPT. PRODUCCIÓ / Magatzem**
**Activitats: Recepcions, emmagatzematge i sortides. Embalatge**

Impactes derivats de l'ús de matèries primeres en la fase d'embalatge	EFECTE SOBRE					VALORACIÓ					
	Aigua	Emissions	Sòl	Soroll	Residus	Freqüència d'Aparició	Quantitat	Probabilitat de Pèrdua de Control	Gravetat i Conseqüències	Subjecte a Legislació	Puntuació
Cartró (caixes)						4	1	1	1	2	8
Fusta (caixes)						3	1	1	1	2	6
Plàstic (farcits)						4	1	1	1	2	8
Planxes stratocell						4	1	1	1	2	8
Palets de Fusta						2	1	1	1	2	4
Porexpan i Poliuretà						0	1	1	1	2	0
Cinta Adhesiva						4	1	1	1	2	8

**DPT. PRODUCCIÓ / Taller Mecànic**
**Activitats: Tall, mecanitzat, polit, muntatge i neteja**

Impactes derivats de l'ús de matèries primeres en les fases de tall, mecanitzat i polit	EFECTE SOBRE					VALORACIÓ					
	Aigua	Emissions	Sòl	Soroll	Residus	Freqüència d'Aparició	Quantitat	Probabilitat de Pèrdua de Control	Gravetat i Conseqüències	Subjecte a Legislació	Puntuació
Metalls: acer inoxidable, Fe, Al, llautó, bronze, Mb						5	2	1	1	2	20
Altres Materials: Tefló, PVC, Polipropilè, Nylon, acetat, policarbonat, metacrilat, banda d'aïllant tèrmic, equivalent d'amiant, polièster						4	1	1	1	2	8
Olis: greixos de greixatge, oli hidràulic i de greixatge, taladrina blanca						4	1	2	1	2	16
Coles						4	1	1	1	2	8
Soldadura per Arc						4	1	1	1	2	8



Impactes derivats de l'ús de matèries primes en la fase de neteja	EFECTE SOBRE					VALORACIÓ					
	Aigua	Emissions	Sòl	Soroll	Residus	Freqüència d'Aparició	Quantitat	Probabilitat de Pèrdua de Control	Gravetat i Conseqüències	Subjecte a Legislació	Puntuació
Dissolvents						4	1	2	1	2	16
Reactius Químics						3	1	2	1	2	12
Draps						5	1	1	1	2	10

**DPT. PRODUCCIÓ / Taller Elèctric**      **Activitats: Muntatge de cartes, ensamblatge de components, ensamblatge final i verificació**

Impactes derivats de la utilització de matèries primes en el muntatge de cartes:	EFECTE SOBRE					VALORACIÓ					
	Aigua	Emissions	Sòl	Soroll	Residus	Freqüència d'Aparició	Quantitat	Probabilitat de Pèrdua de Control	Gravetat i Conseqüències	Subjecte a Legislació	Puntuació
Components Elèctrics i Electrònics						4	1	1	1	2	8
Soldadura amb Estany						4	1	1	1	1	4
Impactes derivats de la utilització de matèries primes en el ensamblatge de components:	EFECTE SOBRE					VALORACIÓ					
	Aigua	Emissions	Sòl	Soroll	Residus	Freqüència d'Aparició	Quantitat	Probabilitat de Pèrdua de Control	Gravetat i Conseqüències	Subjecte a Legislació	Puntuació
Peces de Plàstic						4	1	1	1	2	8
Peces de Metall						4	1	1	1	2	8
Vidre						2	1	1	1	2	4
Silicona Tèrmica						4	1	1	1	2	8
Coles						4	1	1	1	2	8
Components Elèctrics i Electrònics						4	1	1	1	2	8
Impactes derivats de la utilització de matèries primes en el ensamblatge final i la verificació:	EFECTE SOBRE					VALORACIÓ					
	Aigua	Emissions	Sòl	Soroll	Residus	Freqüència d'Aparició	Quantitat	Probabilitat de Pèrdua de Control	Gravetat i Conseqüències	Subjecte a Legislació	Puntuació
Aerosols refrigerants						3	1	1	1	2	6
Dissolvents						3	1	2	1	2	12
Reactius Químics: carbó actiu, purafil, paladi 0.5% sobre alumini, molidde, llana de vidre, Tetraclor, alcohol isopropilic.						1	1	2	1	2	4

Draps					3	1	1	1	2	6
-------	--	--	--	--	---	---	---	---	---	---

**DPT. S.A.T. Activitats: Manteniment correctiu, manteniment preventiu i neteja de cabines**

Impactes derivats de les activitats de la fase correctiva	EFECTE SOBRE					VALORACIÓ					
	Aigua	Emissions	Sòl	Soroll	Residus	Freqüència d'Aparició	Quantitat	Probabilitat de Pèrdua de Control	Gravetat i Conseqüències	Subjecte a Legislació	Puntuació
Punt d'Evacuació de Gasos per a Calibració						5	1	1	1	2	10
Fonts Radioactives de Baixa Intensitat						0	1	1	3	2	0
Coles						2	1	1	1	2	4
Soldadura amb Estany						3	1	2	1	1	6
Impactes derivats de l'ús de matèries primes en la fase correctiva	EFECTE SOBRE					VALORACIÓ					
	Aigua	Emissions	Sòl	Soroll	Residus	Freqüència d'Aparició	Quantitat	Probabilitat de Pèrdua de Control	Gravetat i Conseqüències	Subjecte a Legislació	Puntuació
Plàstics (excepte Tefló)						1	1	2	1	2	4
Material Elèctric i Electrònic						5	1	2	1	2	20
Piles						2	1	2	1	2	8
Metalls: coure, plata, estany, or						2	1	1	1	2	4
Productes Químics: molibdè, gel de sílice, diòxid de manganès, carbó actiu, purafil, paladi 0.5% sobre alumini, platí 0.3% sobre alumini, llana de vidre						4	1	2	1	2	16
Barreja de Gasos Patró per a Calibració						5	2	1	1	2	20
Impactes derivats de l'ús de matèries primes en la fase preventiva	EFECTE SOBRE					VALORACIÓ					
	Aigua	Emissions	Sòl	Soroll	Residus	Freqüència d'Aparició	Quantitat	Probabilitat de Pèrdua de Control	Gravetat i Conseqüències	Subjecte a Legislació	Puntuació
Plàstics						2	1	2	1	2	8
Paper						5	1	2	1	2	20
Productes Químics: diòxid de Mn, Mb, carbó actiu, purafil, gel de sílice, tamís molecular, sulfat de Ca						4	1	2	1	2	16
Bateries de Pb, Ni, Cd o Li						4	1	1	1	2	8

Piles						1	1	2	1	2	4
Barreja de Gasos Patró per a Calibració						5	2	1	1	2	20
Punt d'Evacuació de Gasos per a Calibració						5	1	1	1	2	10
Impactes derivats de l'ús de matèries primes en la fase de neteja	EFECTE SOBRE					VALORACIÓ					
	Aigua	Emissions	Sòl	Soroll	Residus	Freqüència d'Aparició	Quantitat	Probabilitat de Pèrdua de Control	Gravetat i Conseqüències	Subjecte a Legislació	Puntuació
Sabó						5	1	1	1	2	10
Dissolvents						3	1	2	1	2	12
Draps						5	1	1	1	2	10
Impactes derivats de les tasques de manteniment dels tècnics en cabines	EFECTE SOBRE					VALORACIÓ					
	Aigua	Emissions	Sòl	Soroll	Residus	Freqüència d'Aparició	Quantitat	Probabilitat de Pèrdua de Control	Gravetat i Conseqüències	Subjecte a Legislació	Puntuació
Components Elèctrics i Electrònics						3	1	2	1	2	12
Caixes de Fusta						1	1	1	1	2	2
Gas-oil						5	1	1	1	2	10

ASPECTES EN SITUACIÓ D'EMERGÈNCIA						SEGONS PLA D'EMERGENCIA					
Impactes derivats dels enviaments a clients (embalatges)	EFECTE SOBRE					VALORACIÓ					
	Aigua	Emissions	Sòl	Soroll	Residus	Freqüència d'Aparició	Quantitat	Probabilitat de Pèrdua de Control	Gravetat i Conseqüències	Subjecte a Legislació	Puntuació
Emissions en focus difosos						-	-	2	2	-	4
Explosió o escapaments de gasos de botelles a pressió						-	-	2	5	-	10
Incendi						-	-	5	10	-	50 (*)
Abocament productes interior de la nau						-	-	5	2	-	10
Abocament gas-oil exterior de la nau						-	-	2	2	-	4

ASPECTES INDIRECTES											
MAGATZEM, MANTENIMENTS TÈCNICS EXTERIORS I SERVEIS SUBCONTRACTATS											
Impactes derivats dels enviaments a clients (embalatges)	EFECTE SOBRE					VALORACIÓ					
	Aigua	Emissions	Sòl	Soroll	Residus	Freqüència d'aparició	Quantitat	Probabilitat de Pèrdua de Control	Gravetat i Conseqüències	Subjecte a Legislació	Puntuació
Cartró (caixes)						4	1	1	1	2	8
Fusta (caixes)						3	1	1	1	2	6
Plàstic (farcits)						4	1	1	1	2	8
Planxes stratocell						4	1	1	1	2	8
Palets de Fusta						2	1	1	1	2	4
Porexpa i Poliureta						0	1	1	1	2	0
Cinta Adhesiva						4	1	1	1	2	0
Claus						0	1	1	1	2	0
Impactes derivats de les tasques de manteniment de personal subcontractat	EFECTE SOBRE					VALORACIÓ					
	Aigua	Emissions	Sòl	Soroll	Residus	Freqüència d'aparició	Quantitat	Probabilitat de Pèrdua de Control	Gravetat i Conseqüències	Subjecte a Legislació	Puntuació
Residus varis						2	1	2	1	2	8
Transvasament gas-oil						3	3	1	1	2	18
Impactes derivats dels serveis auxiliars de proveïdors	EFECTE SOBRE					VALORACIÓ					
	Aigua	Emissions	Sòl	Soroll	Residus	Freqüència d'aparició	Quantitat	Probabilitat de Pèrdua de Control	Gravetat i Conseqüències	Subjecte a Legislació	Puntuació
Residus varis						5	1	1	1	2	10

	Nom:	Funció	Data:	Firma:
<b>Realitzat per:</b>	Sonia Charles	Rble. Medi ambient i Adj. Qualitat	17/03/2014	
<b>Aprovat per:</b>	Josep M <sup>a</sup> Martinez	Rble. Qualitat	17/03/2014	
<b>Revisat per:</b>	Sonia Charles	Rble. Medi Ambient i Adj. Qualitat	04/02/2015	

Nota: Es ressalten en vermell els aspectes significatius (més gran de 20).

## **(\*) TRACTAMENT DELS ASPECTES AMBIENTALS SIGNIFICATIUS:**

**Electricitat (\*)** L'acció que l'empresa determina per aquest aspecte significatiu és la de portar un control estricte, mitjançant el **IMP-106** "Programa de Objectius Integrat 2014", (adjuntat a la DMA. a la pag. 26) concretament en el objectiu 4, meta 3, acció 1, deixant constància dins l'acció en l'apartat de "*seguimiento de indicadores*" / "*Resultat Obtingut Any 2014*", els resultats obtinguts a final de l'any, tenint de referència el de l'any anterior per tal d'indicar si s'ha aconseguit la millora establerta.

**Gas-oil C (\*)** Aquest aspecte no es pot tractar de manera que hi hagi una millora continua ja que depèn de factors aliens a la voluntat de l'empresa per poder arribar a tenir un consum inferior de manera continuada, donat que és una de les fonts principals de calefacció. Tot i així l'acció que l'empresa determina per aquest aspecte significatiu, és el de portar un control automàtic del encès i parada de la caldera adaptat a la temperatura existent per tal d'estalviar un consum innecessari, a més a més, cada any es compren un número determinat de litres, el qual sempre és variable, depenen del consum realitzat en l'any anterior. El consum total de l'any quedarà registrat tant a la "revisió per la direcció" que es fa anualment com a la "declaració ambiental".

**Incendi (\*)** Els protocols d'actuació en situacions d'emergència estan tractats en el Pla d'Emergència IMP-121. L'empresa també determina per aquest aspecte significatiu incloure'l en el **IMP-106** "Programa de Objectius Integrat 2014", en el objectiu 4, acció1, meta 1, per tal de que tot el personal de l'empresa faci un simulacre per tal d'estar preparat en el cas que es produís un incendi.




## Secció 7 ↻ COMPLIMENT LEGAL

Per avaluar el compliment legal de l'empresa, es revisa com a mínim anualment els punts de l'extracte legal medioambiental que són d'aplicació i davant de qualsevol canvi legislatiu identificat, comprovant que s'ha complert amb les dades previstes i que es disposa de la documentació necessària.

L'extracte legal està sempre actualitzat i facilita la previsió del treball segons els requeriments legals. A l'any 2009 es va actualitzar la llista de la legislació ambiental aplicable, introduint tres lleis d'aplicació pels residus i dos en especial pels residus elèctrics i electrònics i un Reial Decret sobre instal·lacions tèrmiques en referència a la caldera. També es va introduir una directiva relativa a les normes de qualitat ambiental en l'àmbit de la política d'aigües. A l'any 2010 també s'han introduït el Decret 88/2010 pel qual s'aprova el Programa de gestió de residus industrials de Catalunya (PROGIC) que modifica el Decret 93/1999 sobre procediment de gestió de residus i el Reial Decret 943/2010 que modifica el Reial Decret 106/2008 sobre piles i acumuladors i la gestió dels seus residus.

De la revisió de la legislació aplicable s'ha afegit que del sistema d'aire comprimit s'ha de realitzar una inspecció cada 10 anys, sent la propera abans del 12/02/2019.

A continuació s'adjunta l'extracte de la legislació aplicable a l'empresa en matèria de medi ambient.

 <b>LLISTA DE LEGISLACIÓ MEDIOAMBIENTAL APLICABLE</b>		IMP-125 rev.31 12/02/15	
<b>EXTRACTE DELS REQUISITS LEGALS APLICABLES</b>			
<b>ATMÒSFERA:</b>		COMPLEX	NO COMPLEX
<u>Combustió:</u> Decret 833/1975, de 6 de febrer, de protecció del ambient atmosfèric. Límits d'emissió. Annex VI, 2.2. Decret 319/1998, de 15 de desembre, sobre límits d'emissió per a instal·lacions industrials de combustió. Caldera nau principal: Manteniment per empresa externa.		X	
<u>Aires condicionats i nevera:</u> Reglament (CE) 1005/2009, sobre les substàncies que esgoten la capa d'ozó. Els aires condicionats amb refrigerant R22 es retiraran abans del <b>1 de gener de 2010</b> . Decret 795/2010, de 16 de Juny, de la regulació de comercialització i manipulació gasos fluorats		X	
<u>Soroll:</u> Resolució de 30 d'octubre de 1995 d'Ordenança Municipal Tipus del soroll i les vibracions (sense ordenança pròpia). No aplica. Els nivells d'ECA de 1999 son inferiors als límits i l'activitat de l'empresa no varia substancialment. Llei 16/2002 Protecció contaminació acústica.		X	
<u>Il·luminació:</u> Llei 6/2001, de 31 de maig, d'ordenació ambiental de l'enllumenament per a la protecció del medi nocturn. Decret 82/2005, de 3 de maig, que desenvolupa la Llei 6/2001. Art. 7, 11, 17		X	
<b>AIGÜES RESIDUALS:</b>		COMPLEX	NO COMPLEX
<u>Control:</u> Decret 130/2003, de 13 de maig, pel qual s'aprova el Reglament dels serveis públics de sanejament. Disponible. Permis d'abocament. Disponible. Analiàtiques (neteja arqueta, introducció de dades ACA): <b>Anual. Pròxima: Últim trimestre 2014</b>		X	
<u>DUCA:</u> Decret 103/2000, de 6 de març que aprova el Reglament dels tributs gestionats per l'Agència Catalana d'Aigües. DUCA abreujada: Periodicitat: <b>4 anys</b> dins de l'últim trimestre. Última: 2013 (11/10/2013). <b>Pròxima: 2017</b> . Pou: Document <b>trimestral</b> de la DUCA per consum d'aigua. Josep Cano.		X	
<b>RESIDUS:</b>		COMPLEX	NO COMPLEX
<u>Residus:</u> Decret 219/2001 de l'1 d'Agost, sobre procediments de gestió de residus. Gestors autoritzats: Fitxes d'acceptació, seguiment, seguiment itinerant i justificants de recepció. Declaració <b>Anual</b> de Residus. <b>Dins del primer trimestre</b> . Reial Decret 833/1988, de 20 de juliol, que desenvolupa la Llei 20/86 de residus tòxics i perillosos. Art. 14. Etiquetatge de residus: codi CER, nom d'empresa, direcció, telèfon, data d'envasat i natura del residu. Llei 22/2011 residus i sols contaminats		X	
<u>Envasos:</u> Llei 11/1997, de 24 d'abril, d'envasos i residus d'envasos. Declaració <b>Anual</b> d'Envasos. <b>Dins del primer trimestre</b> .		X	
<u>Residus especials:</u> Ordre de 8 de febrer de 2002. Catàleg Europeu de Residuos. Disponible. Decret 952/1997 de gestió de residus perillosos. Estudi de Minimització de Residus Especials. Periodicitat: <b>4 anys</b> . Últim Estudi: 10/06/13. Pròxim <b>abans 6/07/2017</b> . Autorització emmagatzematge residus especials > 6 mesos: Autorització per 18 mesos. <b>Renovar abans 31/12/2016</b>		X	
<u>RAEE:</u> Reial Decret 208/2005, de 25 de febrer, sobre RAEE. Autorització definitiva 04/01/2011. Renovació 5 anys ( <b>gener 2016</b> ) Sol·licitar renovació 6 mesos abans: <b>juny 2015</b> Informe anual a l'Agència de residus: <b>dins del primer trimestre, a través del canal digital, declaració en línia a la web SC</b> Seguro o compte bancaria bloquejada per la financiació del sistema de gestió individual. Marcat d'equips des del 13 agost 2005 segons normativa i donar informació sobre desmuntatge etc per a gestors. Gestió separada de residus elèctrics i electrònics. Sistema individual. Si es barreja: Residu Especial.		X	
<b>GENERAL:</b>		COMPLEX	NO COMPLEX
<u>Llicència Municipal.</u> Llei 3/1998 de 27 de febrer de la IAA i Decret 143/2003 que la desplega. Annex II.2 punt 3.27. Avaluació Ambiental feta, Control inicial obligatori. Controls periòdics exempts per EMAS i ISO. Llei 4/2004: Termini 1 de gener de 2007 (Obtinguda). Renovació al 2014. Derogada per Llei 20/2009, 4 de desembre, Annex III, 3.27. <b>Obtinguda COMUNICACIÓ AMBIENTAL 21/12/2011</b> .		X	
<u>Incendis:</u> RD 2267/2004, de 3 de desembre, Reglament de seguretat contra incendis en els establiments industrials.		X	
<u>Detectors:</u> Inspecció interna <b>trimestral</b> . IMP-143 de Manteniment Preventiu. Inspecció externa <b>anual</b> . IMP-143 de Manteniment Preventiu.		X	
<u>Hidrants:</u> Inspecció interna <b>trimestral</b> . IMP-143 de Manteniment Preventiu.		X	
<u>Grup de pressió:</u> Ordre de 16 d'abril de 1998 sobre Reglament de Instal·lacions de Protecció contra Incendis.		X	
Inspecció interna <b>trimestral</b> . IMP-143 de Manteniment Preventiu.		X	
Inspecció interna <b>semestral</b> . IMP-143 de Manteniment Preventiu.		X	
Inspecció externa <b>anual</b> . IMP-143 de Manteniment Preventiu.		X	
<u>Extintors:</u> Ordre de 16 d'abril de 1998 sobre Reglament d'Instal·lacions de Protecció contra Incendis.		X	
Inspecció interna <b>trimestral</b> . IMP-143 de Manteniment Preventiu.		X	
Inspecció externa <b>anual</b> . IMP-143 de Manteniment Preventiu.		X	
Inspecció externa <b>cada 5 anys</b> . Retimbrat dels extintors.		X	
<u>Sòls:</u> RD 9/2005, de 14 de gener, d'activitats potencialment contaminants del sòl. Art. 3. Activitat inclosa en l'annex I com potencialment contaminadora del sòl. Abans del <b>7 de febrer de 2007</b> , presentar a l'ARC l'Informe Preliminar de Situació (arxiu a la web de l'ARC). Informe Situació Periòdic (Isp): <b>amb la revisió de la llicència ambiental 2014. Realitzat i entregat el 21/07/14</b> Informe Situació Canvi Substancial (Iscs): si hi ha canvi substancial en l'activitat i/o instal·lació. Informe Situació Cessament (Isc): amb els tràmits de cessament de l'activitat.		X	
<u>Tancs de gasoil:</u> Reial Decret 1523/1999 1 d'octubre d'instal·lacions petrolíferes. Inspecció cada <b>10 anys</b> dels tancs de gasoil. Última: 2006. Pròxima: <b>2016</b> Informe <b>Anual</b> pel Conseller de Seguretat de l'empresa que suministra el gasoil. <b>Dins del primer trimestre. Rebuda el 12/02/15</b>		X	
<u>Tabaquisme:</u> Llei 28/2005, de 26 de desembre, de mesures sanitàries davant el tabaquisme. Prohibit fumar en totes les instal·lacions cobertes, cartells informatius.		X	
<u>Sistema aire comprimit:</u> Inspecció cada 10 anys. Pròxima <b>abans del 12/02/2019</b> .		X	
<b>PREVENCIÓ RISCOS LABORALS</b>		COMPLEX	NO COMPLEX
<u>Informació i formació:</u> referent als riscos per la seguretat i la salut dels treballadors que afectin tant a la empresa com al lloc particular. Mesures i activitats de protecció i prevenció aplicables als riscos existents i les mesures d'emergència. Llei 31/95 art.18/19 Simulacres segons el Pla d'emergència <b>anual</b> .		X	
<u>EPIs control/manteniment dels equips de protecció individual:</u> Real Decret 1215/1997 art. 3 i 4.		X	
<u>Control botelles gasos:</u> Real Decret 379/2001. Control mensual IMP-137		X	
<u>Incendis:</u> Comunicació d'incendis: s'haurà de comunicar a l'òrgan competent de la CCAA, en màxim 15 dies, qualsevol incendi que es produeixi en el que es produeixin danys personals que requereixin atenció mèdica externa, que ocasionin una paralització total de l'activitat > 14 dies o que hi hagi danys materials superiors a 30,000 €.		X	

## Secció 8 ↻ PROGRAMA D'OBJECTIUS

### Realització del Programa d'Objectius 2014

Año	2014					
<b>Objetivo 1:</b>	<b>Mantener las Acreditaciones de caudal y química.- concentración de gases según ISO/IEC 17025.</b>					
<b>Meta 1:</b>	<b>Mantener todo el proceso de la acreditación ENAC del laboratorio</b>					
Acciones:		responsable	fecha			
1	Auditoría interna: La planificación presentada puede sufrir modificaciones en función de las necesidades de la organización:	RC, RL	Julio			
2	Auditoría externa.	RC, RL	abr-15			
Recursos:	Dpto. de Calidad y Rble. del Laboratorio junto con servicio externo de consultoría si se requiere.					
Seguimiento de indicadores:	seguimiento de indicadores:					
Fecha cierre:	04/02/2015	Rble. Calidad:	Josep M <sup>º</sup> Martínez	Gerente:	Santi Trepal	
<b>Meta 2:</b>	<b>Llevar a cabo la acreditación del expediente de caudal para su realización in situ</b>					
Acciones:		responsable	fecha			
1	Revisión sistemática de los requisitos necesarios	RC, RL	Continuo			
Recursos:	Departamento de calidad y Dpto. de Laboratorio					
Seguimiento de indicadores:	Seguimiento de indicadores:					
Fecha cierre:	04/02/2015	Rble. Calidad:	Josep M <sup>º</sup> Martínez	Gerente:	Santi Trepal	
			Pendiente informe de Enac después de la Auditoría realizada el 20 i 21 de Enero 2014. Recibida acreditación en fecha 16/7/14. Acreditación a partir del 11/07/14			
<b>Objetivo 2:</b>	<b>Mejorar los productos, los procesos, minimizar y gestionar los residuos generados.</b>					
<b>Meta 1:</b>	<b>LAB. Conseguir menos del 5% de certificados de calibración modificados asociados a errores.</b>					
Acciones:		responsable	fecha			
1	Revisión sistemática de los requisitos establecidos por los clientes en cuanto a plazos de entrega.	RL	Continuo			
Recursos:	IMP-135 L para revisión de solicitudes.					
Seguimiento de indicadores:		ENE-MAR	ABR-JUN	JUL-SEP	OCT-DIC	ANUAL
<u>nº certificados modificados / nº total calibraciones</u>		0,0%	0,0%	0,0%	0,0%	0,0%
Fecha cierre:	04/02/2015	Rble. Calidad:	Josep M <sup>º</sup> Martínez	Gerente:	Santi Trepal	
<b>Meta 2:</b>	<b>LAB. Conseguir menos del 7% de retrasos en los plazos de entrega del Laboratorio.</b>					
Acciones:		responsable	fecha			
1	Revisión sistemática de los requisitos establecidos por los clientes en cuanto a plazos de entrega.	RL	Continuo			
Recursos:	IMP-135 L para revisión de solicitudes.					
Seguimiento de indicadores:		ENE-MAR	ABR-JUN	JUL-SEP	OCT-DIC	ANUAL
<u>nº retrasos en plazos de entrega / nº total calibraciones</u>		0,0%	0,0%	0,0%	0,0%	0,0%
Fecha cierre:	04/02/2015	Rble. Calidad:	Josep M <sup>º</sup> Martínez	Gerente:	Santi Trepal	
<b>Meta 3:</b>	<b>LAB. Conseguir menos del 5% de reclamaciones de los clientes del Laboratorio y un mínimo de 3 en su satisfacción.</b>					
Acciones:		responsable	fecha			
1	Análisis de las reclamaciones de los clientes y seguimiento de las acciones correctivas, respuesta a las reclamaciones y satisfacción de los clientes por las soluciones adoptadas.	RL	Continuo			
Recursos:	IMP-130 de no conformidades, IMP-122 de comunicaciones con el cliente.					
Seguimiento de indicadores:		ENE-MAR	ABR-JUN	JUL-SEP	OCT-DIC	ANUAL
<u>nº reclamaciones de cliente / nº total calibraciones</u>		0,0%	0,0%	0,0%	0,0%	0,0%
<u>índice de satisfacción de los clientes del Laboratorio</u>		4,3	5,0	5,0	0,0	4,77
Análisis de la percepción del cliente (con el estudio del Cuestionario IMP-157 L).	Meta cumplida.					
Análisis de la naturaleza de las quejas, repetición de quejas...	Meta cumplida.					
Fecha cierre:	04/02/2015	Rble. Calidad:	Josep M <sup>º</sup> Martínez	Gerente:	Santi Trepal	

<b>Meta 4: SAT. Conseguir menos del 4% de calibraciones con deriva.</b>							
Acciones:						responsable	fecha
1	Realización y seguimiento de las calibraciones efectuadas por SAT de acuerdo con el Plan Anual de Calibraciones.					RS	Continuo
Recursos: Enc. SAT realizando el análisis continuo y formación especializada a quién lo requiera. Adquisición de un nuevo Programa de Gestión de Mantenimientos.							
Técnicos de SAT realizando las calibraciones.							
Seguimiento de indicadores:							
		ENE-MAR	ABR-JUN	JUL-SEP	OCT-DIC	ANUAL	
<u>nº calibr. con deriva / nº total calibraciones</u>		2,8%	2,8%	2,9%	3,8%	3,1%	
Análisis de la repetición de incidencias de calibración.		Meta cumplida. El resultado es inferior al 4% que se ha establecido. Se ha adquirido en abril 2014 el nuevo programa de gestión de mantenimientos relacionados con nuestro cliente de la Generalitat, se pone en pruebas de funcionamiento en noviembre y la previsión de la puesta en marcha definitiva será durante el primer semestre de 2015.					
Fecha cierre:	04/02/2015	Rble. Calidad:	Josep M <sup>a</sup> Martínez	Gerente:	Santi Trepal		

<b>Meta 5: SAT. Conseguir menos del 4% de mantenimientos no conformes.</b>							
Acciones:						responsable	fecha
1	Realización y seguimiento de los mantenimientos efectuados por SAT de acuerdo con los requisitos de los clientes.					RS	Continuo
Recursos: Requisitos normativos y de los clientes. Formación especializada a quién lo requiera. Adquisición de un nuevo Programa de Gestión de Mantenimientos.							
Dep. Calidad realizando el análisis continuo.							
Seguimiento de indicadores:							
		ENE-MAR	ABR-JUN	JUL-SEP	OCT-DIC	ANUAL	
<u>mantenimientos no conformes / nº total mantenimientos</u>		0,4%	0,2%	0,5%	0,3%	0,3%	
Análisis de la repetición de incidencias de mantenimiento o reparación.		Meta cumplida. El resultado es muy inferior al objetivo marcado.					
Fecha cierre:	04/02/2015	Rble. Calidad:	Josep M <sup>a</sup> Martínez	Gerente:	Santi Trepal		

<b>Meta 6: PRODUCCIÓN. Sistematizar y mejorar el mantenimiento de equipos de producción.</b>							
Acciones:						responsable	fecha
1	Mejorar el programa inventario para poder hacer las anotaciones necesarias.					RP, RC	Continuo
Recursos: Reunión para determinación de instrucciones.							
Programa informático de inventario.							
Seguimiento de indicadores:							
Comprobación de los cambios y de los registros		Meta no cumplida. No se ha cumplido esta acción debido a la falta de recursos por la situación crítica de la empresa. Aún y así la voluntad de la empresa es continuar con dicha meta para el próximo año 2015.					
Fecha cierre:	04/02/2015	Rble. Calidad:	Josep M <sup>a</sup> Martínez	Gerente:	Santi Trepal		

<b>Meta 7: ALMACÉN. Mejorar la gestión del almacén.</b>							
Acciones:						responsable	fecha
1	Seguimiento de los proveedores y evaluación de los nuevos.					AL	Continuo
2	Visitar a alguno de los nuevos proveedores					AL	-
Recursos: Programa informático de Almacén+Programa MCV. IMP-156.							
Seguimiento de indicadores:							
		ENE-MAR	ABR-JUN	JUL-SEP	OCT-DIC	ANUAL	
<u>nº total incidencias / nº total recepciones</u>		4,2	10,1	3,3	2,5	5,0	
Comprobación de los cambios y correcto registro en el programa informático		Hi ha un total de 22 incidencias existentes registradas en el IMP-156. No ha habido ningún proveedor nuevo.					
Fecha cierre:	04/02/2015	Rble. Calidad:		Gerente:	Santi Trepal		

<b>Meta 8: COMERCIAL. Conseguir menos del 3% de quejas de clientes, menos del 1% de retraso en entregas y un mínimo de 3 puntos en el nivel de satisfacción de los clientes.</b>							
Acciones:						responsable	fecha
1	Evaluar satisfacción de los clientes.					RC	Continuo
2	Análisis de las quejas de los clientes.					RC	Continuo
Recursos: Envío periódico del Cuestionario para la Medición de la Satisfacción del Cliente IMP-157, por parte del Dep. Comercial.							
Los requisitos propios de MCV, S.A. constan en el SIG de MCV, S.A.							
Los requisitos reglamentarios constan en el Dpto. de Calidad.							
Los requisitos de los clientes constan en los pliegos de concursos públicos.							
Seguimiento de indicadores:							
		ENE-MAR	ABR-JUN	JUL-SEP	OCT-DIC	ANUAL	
<u>nº quejas clientes / nº mantenimientos totales</u>		0,1%	0,1%	0,0%	0,0%	0,0%	
<u>nº entregas con retraso / nº mantenimientos totales</u>		0,8%	0,2%	0,0%	0,0%	0,2%	
<u>nivel de satisfacción del cliente</u>		4,0	4,6	4,9	4,6	4,5	
Análisis de la percepción del cliente (con el estudio del Cuestionario IMP-157).		Meta cumplida.					
Análisis de la naturaleza de las quejas, repetición de quejas...							
Fecha cierre:	04/02/2015	Rble. Calidad:	Josep M <sup>a</sup> Martínez	Gerente:	Santi Trepal		

<b>Meta 9: MEDIO AMBIENTE: Conseguir menos de 2 no conformidades de segregación.</b>					
Acciones:			responsable	fecha	
1	Seguimientos de papeleras y contenedores (exteriores y de la Zona Verde) y supervisión de la correcta segregación.		RC	continuo	
2	Supervisión del correcto etiquetado de los residuos de la Zona Verde del Almacén-3.		RC	continuo	
3	Comprobación de la correcta recogida de residuos por parte de gestores autorizados y de la documentación correspondiente.		RC	continuo	
4	Aprovisionamiento de papeleras de colores identificativos según residuos.		RC	continuo	
5	Formación continua sobre segregación de residuos a todo el personal de MCV.		RC	continuo	
Recursos:			Zona Verde en la nave con sus contenedores correspondientes debidamente etiquetados.		
			Zona Verde en el Almacén-3 con sus residuos en cajas debidamente etiquetadas.		
Seguimiento de indicadores:			ANUAL		
no-conformidades de segregación			Meta cumplida: no ha habido ninguna no conformidad de segregación		
Comprobación de la correcta identificación de los residuos del Almacén-3.			Se ha comprobado que todos los residuos esten correctamente embalados e identificados con su etiqueta.		
Comprobación de los documentos relacionados con la recogida de residuos por parte de los Gestores Autorizados.			Se dispone de todos los documentos de los gestores.		
Fecha cierre:	04/02/2015	Rble. Calidad:	Josep Mª Martínez	Gerente:	Santi Trepal

<b>Meta 10: MEDIO AMBIENTE: Conseguir menos del 10% de residuos sin segregar (banales).</b>					
Acciones:			responsable	fecha	
1	Seguimientos de papeleras y supervisión de la correcta segregación.		RC	continuo	
2	Entrega de las instrucciones de segregación a todo el personal interno y subcontratado.		RC	eventual	
3	Insistir en la importancia de la segregación tanto en los Planes de Acogida para nuevos empleados como en el XVI Dossier de Formación.		RC	eventual	
4	Comunicar a los trabajadores y a sus responsables cualquier no conformidad de segregación.		RC	eventual	
Recursos:			Zona Verde en el Almacén-3 con sus residuos en cajas debidamente etiquetadas.		
			Instrucciones de Trabajo, Plan de Acogida y Dossier de Formación.		
Seguimiento de indicadores:			ANUAL		
porcentaje de residuos banales (da idea del nivel de segregación)			2%	Meta cumplida	
Fecha cierre:	04/02/2015	Rble. Calidad:	Josep Mª Martínez	Gerente:	Santi Trepal

<b>Meta 11: MEDIO AMBIENTE: Obtener mas del 70 % de valorización y un 50% de reutilización y reciclaje de los RAEE de clientes.</b>					
Acciones:			responsable	fecha	
1	Seguimiento del proceso de obtención del sistema individual de gestión para los RAEE		RC	continuo	
2	Separación de los residuos RAEE que provienen de nuestra producción a clientes		RC	eventual	
Recursos:			Zona Verde en el Almacén-3 con sus residuos en cajas debidamente etiquetadas.		
			IMP-141Q IT-141 Q		
			Instrucciones de Trabajo, Plan de Acogida y Dossier de Formación.		
Seguimiento de indicadores:			ANUAL		
% reutilización y grado cumplimiento			*		
% valorización y grado cumplimiento			>70%	Durante el año 2014 se han realizado un total de cuatro Planes Renove a dos clientes, pero no se han podido gestionar los residuos RAEE de los equipos con los gestores autorizados, ya que los clientes, a 31 de diciembre de 2014, todavía no nos han hecho llegar a nuestras instalaciones los captadores. Queda pendiente de recibirlos y realizar la gestión en el transcurso del año 2015.	
Fecha cierre:	04/02/2015	Rble. Calidad:	Josep Mª Martínez	Gerente:	Santi Trepal

<b>Meta 12: MEDIO AMBIENTE: Conseguir los valores establecidos en el estudio de minimización de residuos especiales</b>					
Acciones:			responsable	fecha	
1	Disminución de número de fluorescentes encendidos durante la noche		RC	Continuo	
2	Aprovechar al máximo el uso de los trapos		TM	continuo	
Recursos:			Comprobación de la correcta recogida de residuos por parte de gestores autorizados y de la documentación correspondiente.		
Seguimiento de indicadores:			ANUAL		
tn fluorescentes			-	-	
tn trapos absorbentes			0,195	Recogida por gestor autorizado	
tn taladrina			-	No ha habido suficientes residuos para realizar su recogida.	
tn envases contaminados			0,041	Recogida por gestor autorizado	
tn aerosoles			-	No ha habido suficientes residuos para realizar su recogida.	
tn baterías			0,36	Recogida por gestor autorizado	
tn aceites no clorados			-	No ha habido suficientes residuos para realizar su recogida.	
Fecha cierre:	04/02/2015	Rble. Calidad:	Josep Mª Martínez	Gerente:	Santi Trepal



<b>Objetivo 3:</b>	<b>Mantener formado e informado al personal sobre el SIG y potenciar su involucración, así como la información de las partes externas.</b>		
<b>Meta 1:</b>	<b>Mantener el 100% de satisfacción de la formación recibida y mantener el 0% de escaso aprovechamiento de la formación.</b>		
Acciones:		responsable	fecha
1	Entrega del XVII Dossier de Formación actualizado. Informar sobre el Programa de Calidad y Medio Ambiente, los Aspectos Medio ambientales, el Plan de Emergencias y las instrucciones aplicables a cada puesto de trabajo, así como la importancia del trabajo individual para el alcance de la mejor calidad.	RC	Febrero
2	Formación especializada para puestos con especial incidencia ambiental y en la calidad final.	RC, RS, RP, RL	Eventual
3	Actualización del nuevo tablón de información de Calidad y Medio Ambiente.	RC	Continuo
4	Impartición del Seminario de Plan de Acogida+ Plan de emergencia actualizado a los nuevos empleados.	RC	Eventual
5	Formación general a todo el personal del Plan de Emergencia (incendios y evacuación)	RP	27/02/14
6	Formación específica al personal asignado en funciones en el Plan de Emergencia	RP	11/11/14
Recursos:	Dpto. de Calidad y Medio Ambiente dedicando el tiempo necesario para la actualización de los documentos y la coordinación de las actividades formativas. El tablón de información contiene: Aspectos Ambientales, Plan de Emergencia, mapa de la nave con la situación de los extintores, gráficos de evolución de recursos naturales y energéticos y de residuos y artículos informativos relativos al medio ambiente. Toda esta información estará disponible y actualizada durante todo el año. También contiene toda la información relacionada con la gestión de la calidad en todos los departamentos de la empresa, los objetivos anuales, así como cualquier comunicación que se desee realizar al personal.		
	Dpto. de Prevención con medios para el simulacro.		
	Ficha Individual. Registro de actividades formativas, curriculum, etc.		
Seguimiento de indicadores:			
<u>nº empleados satisfechos / nº empl. formados totales</u>	100%	Se ha detectado en 1 formación, PLA DE EMERGENCIA del 27/02/14, impartido en MCV por SP Activa, que la percepción del curso no era la esperada por algunos trabajadores y la falta de interacción entre la formadora y algunos trabajadores en concreto.	
<u>nº empleados con escaso aprovechamiento / nº empleados formados</u>	100%		
Comprobación de la información disponible en el Tablón.	Se encuentra toda la información disponible en el tablón de anuncios.		
Comprobación de la correcta cumplimentación de las Fichas Individuales y las valoraciones de actividades formativas.	Está todo correcto.		
Fecha cierre:	04/02/2015	Rble. Calidad:	Josep Mª Martínez Gerente: Santi Trepat

<b>Meta 2:</b>	<b>Potenciar la participación de los trabajadores y la comunicación a todos los niveles. Consiguir un mínimo de 5 recomendaciones internas para la mejora. Mantener el 100% de respuestas satisfactorias a quejas, dudas o sugerencias.</b>		
Acciones:		responsable	fecha
1	Mantenimiento del buzón de sugerencias y quejas mediante el IMP-122 de Comunicación.	RC	Continuo
2	Mantenimiento del impreso de valoración de actividades formativas, que permite detectar oportunidades de mejora y necesidades de formación de forma más eficaz.	RC	Continuo
Recursos:	Comunicación sobre el uso e importancia del Informe de Comunicación.		
	Bandeja con copias del informe de Comunicación IMP122, disponibles para todos los trabajadores.		
Seguimiento de indicadores:	ANUAL		
<u>nº respuestas satisfactorias / nº quejas internas, dudas o sugerencias</u>	100%		
<u>nº quejas internas / nº quejas totales</u>	1%	Ha habido 1 queja interna (IMP-122 Ñ), solucionada el mismo día.	
<u>nº de recomendaciones internas para la mejora</u>	0	No ha habido ninguna sugerencia de mejora interna, seguramente debido a la importante situación crítica que está sufriendo la empresa en el transcurso de los dos últimos años.	
Comprobación del correcto archivo de los informes de comunicación generados, como quejas, sugerencias o dudas.	Toda la documentació està correctament arxivada.		
Fecha cierre:	04/02/2015	Rble. Calidad:	Josep Mª Martínez Gerente: Santi Trepat

<b>Meta 3:</b>	<b>Integrar el sistema de prevención de riesgos laborales al actual Sistema Integrado de Gestión</b>		
Acciones:		responsable	fecha
1	Mantener vigentes las instrucciones, impresos y procedimientos de prevención.	RP	continuo
2	Auditoria interna del sistema integrado.	RP, RC	23/07/14
Recursos:	Documentación SP Activa.		
Seguimiento de indicadores:			
Comprobación que se tiene toda la documentación necesaria integrada en el sistema.		Documentación revisada y actualizada. Puesta en marcha de la integración, pendiente de Auditoria Externa por SGS el 12/03/2015.	
Fecha cierre:	04/02/2015	Rble. Calidad:	Josep M <sup>º</sup> Martínez Gerente: Santi Trepà

<b>Objetivo 4:</b>	<b>Preservación de los recursos naturales y energéticos, y prevenir o minimizar la contaminación</b>		
<b>Meta 1:</b>	<b>Prevención de incendios.</b>		
Acciones:		responsable	fecha
1	Realización de Simulacro de Incendio exterior	RP	10/07/2014
2	Aclarar el sotobosque para reducir la masa forestal en caso de incendio	RP	Junio
Recursos:			
Seguimiento de indicadores:			
Resultado del simulacro de incendio exterior		El informe ha sido satisfactorio. Se recomienda mejorar los records de las mangueras de incendio.	
Comprobación del estado del sotobosque		El sotobosque ha sido aclarado durante el mes de Junio tal i como estaba previsto.	
Fecha cierre:	04/02/2015	Rble. M.A.:	Sonia Charles Gerente: Santi Trepà
<b>Meta 2:</b>	<b>Mantener el ratio de consumo de gasóleo A para vehículos por debajo de 8</b>		
Acciones:		responsable	fecha
1	Seguimiento de las rutas más eficientes y del consumo de los vehículos mediante el sistema GPS.	RP	continuo
Recursos:	Programa informático para el control de los GPS instalados en los vehículos.		
Seguimiento de indicadores:		ANUAL	Meta cumplida. El consumo de gasoil en función de los Km recorridos sigue manteniéndose en los últimos años.
<u>ratio de consumo gasoil A / kilómetros</u>		6,4	
Fecha cierre:	04/02/2015	Rble. M.A.:	Sonia Charles Gerente: Santi Trepà

<b>Meta 3:</b>	<b>Ahorro del consumo energético y de agua respecto al año anterior</b>		
Acciones:		responsable	fecha
1	Limpiar las claraboyas para que entre más luz, y de este modo ahorrar energía.	RC	Octubre
2	Inspeccionar que los grifos cierran bien y las cisternas no tengan ninguna fuga	RC	Continuo
Recursos:	Josep M <sup>º</sup> Martínez coordinando la limpieza a realizar		
Seguimiento de indicadores:		Electricidad año 2013 : 67MW	Agua año 2013: 218 m3
		<b>Resultado obtenido Año 2014: Electricidad 65MW. Agua 248 m3. No ha aumentado el consumo, la diferencia es mínima.</b> El 20/05/14 se cambia el grifo del comedor debido a que goteava continuamente al no poder cerrarse bien.	
Fecha cierre:	04/02/2015	Rble. M.A.:	Sonia Charles Gerente: Santi Trepà
<b>Meta 4:</b>	<b>Estudio de sonometría</b>		
Acciones:		responsable	fecha
1	Realizar un estudio de sonometría	RC, RMA	06/08/2014
Recursos:	Sonómetro		
Seguimiento de indicadores:		Recibido informe 31/10/2014. Conclusión correcta.	
Fecha cierre:	04/02/2015	Rble. MA:	Sonia Charles Gerente: Santi Trepà

DG: Director Gerente      RC: Rble. Calidad y MA      RP: Rble. Producción/Prevención      TM: Encargado Taller Mecánico  
 DC: Director Comercial      RS: Rble. SAT      RL: Rble. Laboratorio      AL: Encargado Almacén

## Programa Objectius Integrat 2015

Año	2015
-----	------

<b>Objetivo 1:</b>	<b>Mantener las Acreditaciones de caudal y química.- concentración de gases según ISO/IEC 17025.</b>			
<b>Meta 1:</b>	<b>Mantener todo el proceso de la acreditación ENAC del laboratorio</b>			
Acciones:		responsable	fecha	
1	Auditoría interna: La planificación presentada puede sufrir modificaciones en función de las necesidades de la organización:	RC, RL		
2	Auditoría externa.	RC, RL	Por determinar	
Recursos:	Dpto. de Calidad y Rble. del Laboratorio junto con servicio externo de consultoría si se requiere.			
Seguimiento de indicadores:				
seguimiento de indicadores:				
Fecha cierre:		Rble. Calidad:	Josep M <sup>o</sup> Martínez	Gerente: Santi Trepal

<b>Objetivo 2:</b>	<b>Mejorar los productos, los procesos, minimizar y gestionar los residuos generados.</b>					
<b>Meta 1:</b>	<b>LAB. Conseguir menos del 2% de certificados de calibración modificados asociados a errores.</b>					
Acciones:		responsable	fecha			
1	Revisión sistemática de los requisitos establecidos por los clientes en cuanto a plazos de entrega.	RL	Continuo			
Recursos:	IMP-135 L para revisión de solicitudes.					
Seguimiento de indicadores:		ENE-MAR	ABR-JUN	JUL-SEP	OCT-DIC	ANUAL
nº certificados modificados / nº total calibraciones		#DIV/0!	#DIV/0!	#DIV/0!	#DIV/0!	#DIV/0!
Fecha cierre:		Rble. Calidad:	Josep M <sup>o</sup> Martínez	Gerente:	Santi Trepal	

<b>Meta 2:</b>	<b>LAB. Conseguir menos del 5% de retrasos en los plazos de entrega del Laboratorio.</b>					
Acciones:		responsable	fecha			
1	Revisión sistemática de los requisitos establecidos por los clientes en cuanto a plazos de entrega.	RL	Continuo			
Recursos:	IMP-135 L para revisión de solicitudes.					
Seguimiento de indicadores:		ENE-MAR	ABR-JUN	JUL-SEP	OCT-DIC	ANUAL
nº retrasos en plazos de entrega / nº total calibraciones		#DIV/0!	#DIV/0!	#DIV/0!	#DIV/0!	#DIV/0!
Fecha cierre:		Rble. Calidad:	Josep M <sup>o</sup> Martínez	Gerente:	Santi Trepal	

<b>Meta 3:</b>	<b>LAB. Conseguir menos del 5% de reclamaciones de los clientes del Laboratorio y un mínimo de 3 en su satisfacción.</b>					
Acciones:		responsable	fecha			
1	Análisis de las reclamaciones de los clientes y seguimiento de las acciones correctivas, respuesta a las reclamaciones y satisfacción de los clientes por las soluciones adoptadas.	RL	Continuo			
Recursos:	IMP-130 de no conformidades, IMP-122 de comunicaciones con el cliente.					
Seguimiento de indicadores:		ENE-MAR	ABR-JUN	JUL-SEP	OCT-DIC	ANUAL
nº reclamaciones de cliente / nº total calibraciones		#DIV/0!	#DIV/0!	#DIV/0!	#DIV/0!	#DIV/0!
índice de satisfacción de los clientes del Laboratorio		0,0	0,0	0,0	0,0	0,0
Análisis de la percepción del cliente (con el estudio del Cuestionario IMP-157 L).						
Análisis de la naturaleza de las quejas, repetición de quejas...						
Fecha cierre:		Rble. Calidad:	Josep M <sup>o</sup> Martínez	Gerente:	Santi Trepal	

<b>Meta 4:</b>	<b>SAT. Conseguir menos del 4% de mantenimientos no conformes (correctivos posteriores a una semana de la última intervención)</b>					
Acciones:		responsable	fecha			
1	Realización y seguimiento de los mantenimientos efectuados por SAT de acuerdo con los requisitos de los clientes.	RS	Continuo			
Recursos:	Requisitos normativos y de los clientes. Formación especializada a quién lo requiera. Puesta en marcha durante el primer semestre del año del nuevo Programa de Gestión de Mantenimientos.					
	Dep. Calidad realizando el análisis continuo.					
Seguimiento de indicadores:		ENE-MAR	ABR-JUN	JUL-SEP	OCT-DIC	ANUAL
mantenimientos no conformes / nº total mantenimientos		#DIV/0!	#DIV/0!	#DIV/0!	#DIV/0!	#DIV/0!
Análisis de la repetición de incidencias de mantenimiento o reparación.						
Fecha cierre:		Rble. Calidad:	Josep M <sup>o</sup> Martínez	Gerente:	Santi Trepal	

<b>Meta 5: FÁBRICA. Sistematizar y mejorar el mantenimiento de equipos de producción y de toda la fábrica</b>					
Acciones:			responsable	fecha	
1	Mejorar el programa inventario para poder hacer las anotaciones necesarias.			RP, RC	Continuo
Recursos:			Reunión para determinación de instrucciones.		
			Programa informático de inventario.		
Seguimiento de indicadores:					
Comprobación de los cambios y de los registros					
Fecha cierre:		Rble. Calidad:	Josep M <sup>o</sup> Martínez	Gerente:	Santi Trepà

<b>Meta 6: ALMACÉN. Mejorar la gestión del almacén.</b>					
Acciones:			responsable	fecha	
1	Seguimiento de incidencias de proveedores y evaluación de los nuevos.			AL	Continuo
2	Visitar a alguno de los nuevos proveedores			AL	Continuo
Recursos:			Programa informático de Almacén+Programa MCV. IMP-156.		
Seguimiento de indicadores:					
			ENE-MAR	ABR-JUN	JUL-SEP
			OCT-DIC	ANUAL	
nº total incidencias / nº total recepciones			#DIV/0!	#DIV/0!	#DIV/0!
Comprobación de los cambios y correcto registro en el programa informático					
Fecha cierre:		Rble. Calidad:	Josep M <sup>o</sup> Martínez	Gerente:	Santi Trepà

<b>Meta 7: COMERCIAL. Conseguir menos del 3% de quejas de clientes, menos del 1% de retraso en entregas y un mínimo de 3 puntos en el nivel de satisfacción de los clientes.</b>					
Acciones:			responsable	fecha	
1	Evaluar satisfacción de los clientes.			RC	Continuo
2	Análisis de las quejas de los clientes.			RC	Continuo
Recursos:			Envío periódico del Cuestionario para la Medición de la Satisfacción del Cliente IMP-157, por parte del Dep. Comercial.		
			Los requisitos propios de MCV, S.A. constan en el SIG de MCV, S.A.		
			Los requisitos reglamentarios constan en el Dpto. de Calidad.		
			Los requisitos de los clientes constan en los pliegos de concursos públicos.		
Seguimiento de indicadores:					
			ENE-MAR	ABR-JUN	JUL-SEP
			OCT-DIC	ANUAL	
nº quejas clientes / nº mantenimientos totales			#DIV/0!	#DIV/0!	#DIV/0!
nº entregas con retraso / nº mantenimientos totales			#DIV/0!	#DIV/0!	#DIV/0!
nivel de satisfacción del cliente			0,0	0,0	0,0
Análisis de la percepción del cliente (con el estudio del Cuestionario IMP-157).					
Análisis de la naturaleza de las quejas, repetición de quejas...					
Fecha cierre:		Rble. Calidad:	Josep M <sup>o</sup> Martínez	Gerente:	Santi Trepà

<b>Meta 8: MEDIO AMBIENTE: Conseguir menos de 2 no conformidades de segregación.</b>					
Acciones:			responsable	fecha	
1	Seguimientos de papeleras y contenedores (exteriores y de la Zona Verde) y supervisión de la correcta segregación.			RC	continuo
2	Supervisión del correcto etiquetado de los residuos de la Zona Verde del Almacén-3.			RC	continuo
3	Comprobación de la correcta recogida de residuos por parte de gestores autorizados y de la documentación correspondiente.			RC	continuo
4	Aprovisionamiento de papeleras de colores identificativos según residuos.			RC	continuo
5	Formación continua sobre segregación de residuos a todo el personal de MCV.			RC	continuo
Recursos:			Zona Verde en la nave con sus contenedores correspondientes debidamente etiquetados.		
			Zona Verde en el Almacén-3 con sus residuos en cajas debidamente etiquetadas.		
Seguimiento de indicadores:					
			ANUAL		
no-conformidades de segregación					
Comprobación de la correcta identificación de los residuos del Almacén-3.					
Comprobación de los documentos relacionados con la recogida de residuos por parte de los Gestores Autorizados.					
Fecha cierre:		Rble. Calidad:	Josep M <sup>o</sup> Martínez	Gerente:	Santi Trepà

<b>Meta 9: MEDIO AMBIENTE: Conseguir menos del 10% de residuos sin segregar (banales).</b>			
Acciones:		responsable	fecha
1	Seguimientos de papeleras y supervisión de la correcta segregación.	RC	continuo
2	Entrega de las instrucciones de segregación a todo el personal interno y subcontratado.	RC	eventual
3	Insistir en la importancia de la segregación tanto en los Planes de Acogida para nuevos empleados como en el XVII Dossier de Formación.	RC	eventual
4	Comunicar a los trabajadores y a sus responsables cualquier no conformidad de segregación.	RC	eventual
Recursos:		Zona Verde en el Almacén-3 con sus residuos en cajas debidamente etiquetadas.	
		Instrucciones de Trabajo, Plan de Acogida y Dossier de Formación.	
Seguimiento de indicadores:		ANUAL	
porcentaje de residuos banales (da idea del nivel de segregación)			
Fecha cierre:	Rble. Calidad:	Josep M <sup>o</sup> Martínez	Gerente: Santi Trepà
<b>Meta 10: MEDIO AMBIENTE: Obtener mas del 70 % de valorización y un 50% de reutilización y reciclaje de los RAEE de clientes.</b>			
Acciones:		responsable	fecha
1	Seguimiento del proceso de obtención del sistema individual de gestión para los RAEE	RC	continuo
2	Separación de los residuos RAEE que provienen de nuestra producción a clientes	RC	eventual
Recursos:		Zona Verde en el Almacén-3 con sus residuos en cajas debidamente etiquetadas.	
		IMP-141Q IT-141 Q	
		Instrucciones de Trabajo, Plan de Acogida y Dossier de Formación.	
Seguimiento de indicadores:		ANUAL	
% reutilización y grado cumplimiento			
% valorización y grado cumplimiento			
Fecha cierre:	Rble. Calidad:	Josep M <sup>o</sup> Martínez	Gerente: Santi Trepà
<b>Meta 11: MEDIO AMBIENTE: Conseguir los valores establecidos en el estudio de minimización de residuos especiales</b>			
Acciones:		responsable	fecha
1	Disminución de número de fluorescentes encendidos durante la noche	RC	Continuo
2	Aprovechar al máximo el uso de los trapos	TM	continuo
Recursos:		Comprobación de la correcta recogida de residuos por parte de gestores autorizados y de la documentación correspondiente.	
Seguimiento de indicadores:		ANUAL	
tn fluorescentes			
tn trapos absorbentes			
tn taladrina			
tn envases contaminados			
tn aerosoles			
tn baterías			
tn aceites no clorados			
Fecha cierre:	Rble. Calidad:	Josep M <sup>o</sup> Martínez	Gerente: Santi Trepà



<b>Objetivo 3:</b>	<b>Mantener formado e informado al personal sobre el SIG y potenciar su involucración, así como la información de las partes externas.</b>		
<b>Meta 1:</b>	<b>Mantener el 100% de satisfacción de la formación recibida y mantener el 0% de escaso aprovechamiento de la formación.</b>		
Acciones:		responsable	fecha
1	Entrega del XVII Dossier de Formación actualizado. Informar sobre el Programa de Calidad y Medio Ambiente, los Aspectos Medio ambientales, el Plan de Emergencias y las instrucciones aplicables a cada puesto de trabajo, así como la importancia del trabajo individual para el alcance de la mejor calidad.	RC	Febrero
2	Formación especializada para puestos con especial incidencia ambiental y en la calidad final.	RC, RS, RP, RL	Eventual
3	Actualización del nuevo tablón de información de Calidad y Medio Ambiente y PRL	RC	Continuo
4	Impartición del Seminario de Plan de Acogida+ Plan de emergencia actualizado a los nuevos empleados.	RC	Eventual
5	Impartición de formación teórica y práctica, en MCV, por SP Activa, a todos los trabajadores que lo requieran en Seguridad y planificación de trabajos verticales según RD 2177/2004	RP	Por determinar
Recursos:	Dpto. de Calidad y Medio Ambiente dedicando el tiempo necesario para la actualización de los documentos y la coordinación de las actividades formativas. El tablón de información contiene: Aspectos Ambientales, Plan de Emergencia, mapa de la nave con la situación de los extintores, gráficos de evolución de recursos naturales y energéticos y de residuos y artículos informativos relativos al medio ambiente. Toda esta información estará disponible y actualizada durante todo el año. También contiene toda la información relacionada con la gestión de la calidad en todos los departamentos de la empresa, los objetivos anuales, así como cualquier comunicación que se desee realizar al personal. Dpto. de Prevención con SP Activa Ficha Individual. Registro de actividades formativas, curriculum, etc.		
Seguimiento de indicadores:			
<u>nº empleados satisfechos / nº empl. formados totales</u>			
<u>nº empleados con escaso aprovechamiento / nº empleados formados</u>			
Comprobación de la información disponible en el Tablón.			
Comprobación de la correcta cumplimentación de las Fichas Individuales y las valoraciones de actividades formativas.			
Fecha cierre:		Rble. Calidad:	Josep Mª Martínez Gerente: Santi Trepal

<b>Meta 2:</b>	<b>Potenciar la participación de los trabajadores y la comunicación a todos los niveles. Consiguir un mínimo de 5 recomendaciones internas para la mejora. Mantener el 100% de respuestas satisfactorias a quejas, dudas o sugerencias.</b>		
Acciones:		responsable	fecha
1	Mantenimiento del buzón de sugerencias y quejas mediante el IMP-122 de Comunicación.	RC	Continuo
2	Mantenimiento del impreso de valoración de actividades formativas, que permite detectar oportunidades de mejora y necesidades de formación de forma más eficaz.	RC	Continuo
3	Utilización del IMP-122 para canalizar las mejoras a introducir en el nuevo programa de gestión de mantenimientos		Continuo
Recursos:	Comunicación sobre el uso e importancia del Informe de Comunicación. Bandeja con copias del informe de Comunicación IMP122, disponibles para todos los trabajadores.		
Seguimiento de indicadores:		ANUAL	
<u>nº respuestas satisfactorias / nº quejas internas, dudas o sugerencias</u>			
<u>nº quejas internas / nº quejas totales</u>			
<u>nº de recomendaciones internas para la mejora</u>			
Comprobación del correcto archivo de los informes de comunicación generados, como quejas, sugerencias o dudas.			
Fecha cierre:		Rble. Calidad:	Josep Mª Martínez Gerente: Santi Trepal

<b>Meta 3:</b>	<b>Integrar el sistema de prevención de riesgos laborales al actual Sistema Integrado de Gestión</b>		
Acciones:		responsable	fecha
1	Mantener vigentes las instrucciones, impresos y procedimientos de prevención.	RP	continuo
2	Auditoria Externa del sistema integrado.	RP, RC	12/03/15
3	Auditoria Interna del sistema integrado	RP, RC	Julio
Recursos:	Documentación SP Activa.		
Seguimiento de indicadores:			
Comprobación que se tiene toda la documentación necesaria integrada en el sistema.			
Fecha cierre:		Rble. Calidad:	Josep Mª Martínez Gerente: Santi Trepal

<b>Objetivo 4: Preservación de los recursos naturales y energéticos, y prevenir o minimizar la contaminación</b>			
<b>Meta 1: Prevención de incendios.</b>			
Acciones:		responsable	fecha
1	Realización de Simulacro de Incendio interior	RP	a determinar
2	Aclarar el sotobosque para reducir la masa forestal en caso de incendio	RP	Junio
Recursos:		Rble. Prevención y SP Activa	
Seguimiento de indicadores:			
Resultado del simulacro del incendio interior			
Comprobación del estado del sotobosque			
Fecha cierre:	Rble. M.A.:	Sonia Charles	Gerente: Santi Trepát

<b>Meta 2: Mantener el ratio de consumo de gasóleo A para vehículos por debajo de 8</b>			
Acciones:		responsable	fecha
1	Seguimiento de las rutas más eficientes y del consumo de los vehículos mediante el sistema GPS.	RP	continuo
Recursos:		Programa informático para el control de los GPS instalados en los vehículos.	
Seguimiento de indicadores:		ANUAL	
ratio de consumo gasoil A / kilómetros			
Fecha cierre:	Rble. M.A.:	Sonia Charles	Gerente: Santi Trepát

<b>Meta 3: Ahorro del consumo energético y de agua respecto al año anterior</b>			
Acciones:		responsable	fecha
1	Limpia las claraboyas para que entre más luz, y de este modo ahorrar energía.	RC	Octubre
2	Inspeccionar que los grifos cierran bien y las cisternas no tengan ninguna fuga	RC	Continuo
Recursos:		Josep Mª Martínez coordinando la limpieza a realizar	
Seguimiento de indicadores:		Electricidad año 2014 : 65 MW	Agua año 2014: 248m3
		Resultado obtenido Año 2015:	
Fecha cierre:	Rble. M.A.:	Sonia Charles	Gerente: Santi Trepát

<b>Meta 4: Estudio de sonometría</b>			
Acciones:		responsable	fecha
1	Realizar un estudio de sonometría	RC, RMA	
Recursos:		SP Activa (Sonómetro)	
Seguimiento de indicadores:			
Fecha cierre:	Rble. MA:	Sonia Charles	Gerente: Santi Trepát

DG: Director Gerente	RC: Rble. Calidad y MA	RP: Rble. Producción/Prevención	TM: Encargado Taller Mecánico
DC: Director Comercial	RS: Rble. SAT	RL: Rble. Laboratorio	AL: Encargado Almacén

## Secció 9 ↻ DADES QUANTITATIVES DE COMPORTAMENT MIOAMBIENTAL

### Consums

Els consums dels principals matèries primes adquirides per MCV, S.A. durant els anys 2010 al 2014 son els següents:

<b>PRODUCTES QUÍMICS (Tn)</b>					
<b>matèria prima</b>	<b>2010</b>	<b>2011</b>	<b>2012</b>	<b>2013</b>	<b>2014</b>
Solucions tampó	0.028	0.019	0.002	-	-
Aigua destil·lada	0.280	0.19	0	0.03	0.06
Dissolvent	0.011	0.008	0.006	-	0.006
Tricloretilè	-	-	-	-	-
Pintures	0.018	0.001	0.012	0.010	0.006
Carbó actiu	0.028	0.019	0.026	0.018	0.018
Gel sílice	0	0.001	0	-	-
Palladium-alúmina	0.001	0.001	0.001	-	-
Purafil-chemisorbant	0.024	0.020	0.019	0.023	0.02
Gasos a pressió	0.077	0.074	0.12	0.076	0.078
Alcohol de cremar	0.024	0.012	0.024	-	-
Vaselina	0.001	0.001	0.001	0.001	0.001
Sabó gel	0.015	0.015	0.01	0.02	0.005
Alcohol isopropílic	-	-	-	-	-
Tetraclor	0.002	-	-	0.001	-
<b>PLÀSTICS (Tn)</b>					
<b>matèria prima</b>	<b>2010</b>	<b>2011</b>	<b>2012</b>	<b>2013</b>	<b>2014</b>
PVC	0.584	0.293	0.220	0.176	0.207
Tefló	0.043	0.044	0.063	0.031	0.031
Nylon	0	0	0	0	0
Polipropilé	0.233	0.037	0.074	0.053	0.042
Metacrilat	0.007	0	0	0	0
Pas-lx	0	0	0	0	0
Delrin	0.145	0.042	0.029	0.063	0.035
Plàstic bombolla	0.040	0	0.04	0.02	0
Planxes stratocell	0.020	0.01	0.02	0.01	0.025
Gomes	0.038	0.020	0.008	0.019	0.007
Silicona	0.003	0.015	0.010	0.011	0.012
<b>METALLS (Tn)</b>					
<b>matèria prima</b>	<b>2010</b>	<b>2011</b>	<b>2012</b>	<b>2013</b>	<b>2014</b>
Alumini	0.101	0.003	0.094	0.017	0.032

Acer inoxidable	0.111	0.036	0.018	0.016	0.0003
Coure	0.0004	0	0	0	0
Molibdè	0.0004	0	0.0002	0	0
Llautó	0	0	0	0	0
Ferro	0	0	0	0	0
<b>FUSTA (Tn)</b>					
<b>matèria prima</b>	<b>2010</b>	<b>2011</b>	<b>2012</b>	<b>2013</b>	<b>2014</b>
Fusta	0	0	0	0	0
Caixes de fusta de diferents mides per embalatge	1,3	0.08	0.05	0.05	0.05
<b>VIDRE (Tn)</b>					
<b>matèria prima</b>	<b>2010</b>	<b>2011</b>	<b>2012</b>	<b>2013</b>	<b>2014</b>
Pots, canyes rectes i accessoris de vidre	0.013	0.092	0.034	0.072	0.019
<b>ALTRES (Tn)</b>					
<b>matèria prima</b>	<b>2010</b>	<b>2011</b>	<b>2012</b>	<b>2013</b>	<b>2014</b>
Paper i cartró	0.275	0.34	0.227	0.357	0.277
Bateries i piles (ud)	0.300	0.254	0.238	0.3	0.286
Draps	0.075	0.05	0.1	0.05	0.125
Productes de neteja	0.230	0.245	0.178	295 L.(*)	166 L. (*)
Tubs fluorescents	0.004	0.031	0.015	0.012	0.014
Esprais	0.002	0.011	0.01	0.012	0.013

(\*) Els productes de neteja utilitzats son comprats amb líquid, per tant es declara amb litres donat que no es pot fer la conversió correctament amb tones.

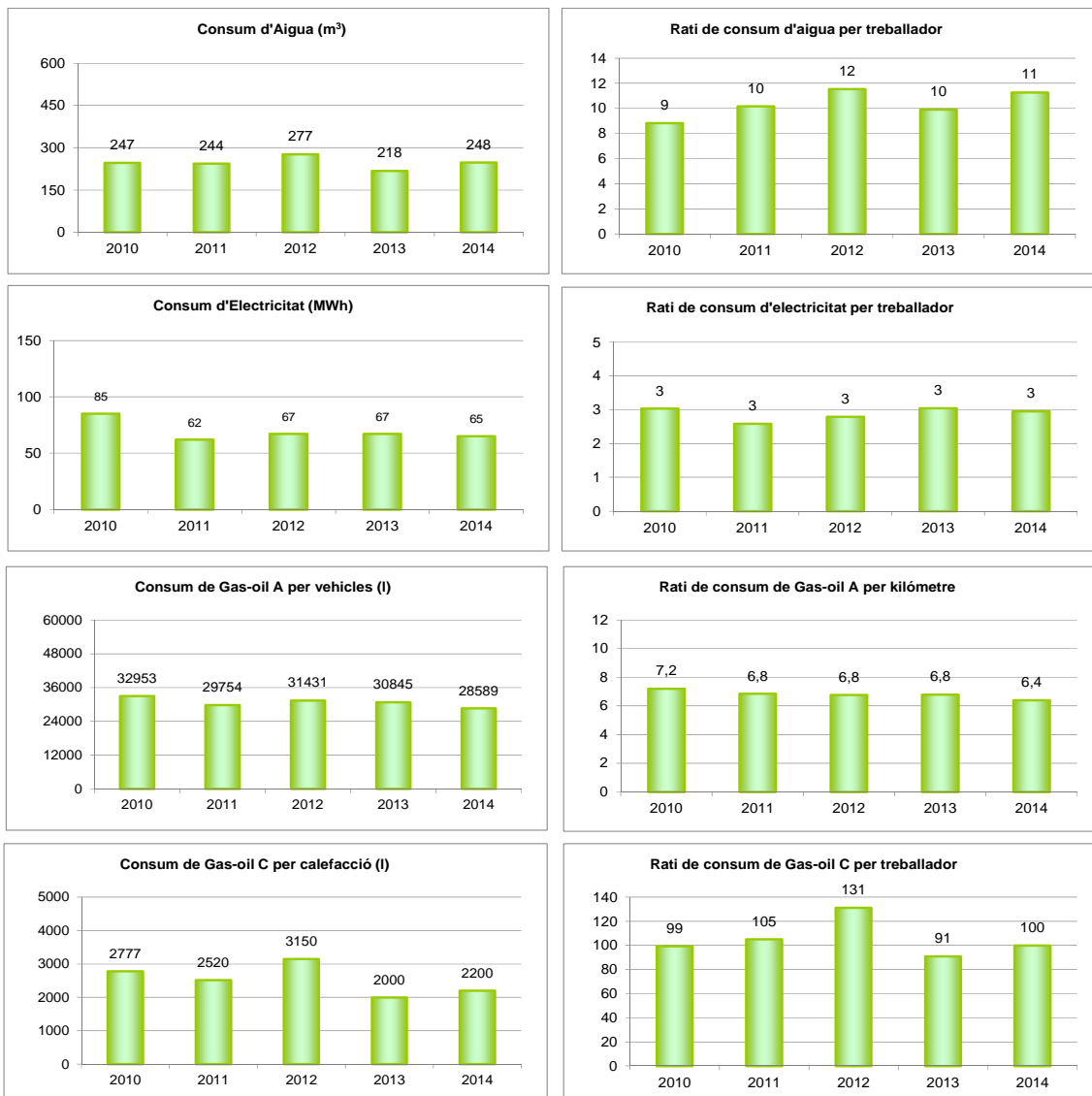
Els consums de matèries primeres es basen en el que és estrictament necessari per a l'activitat de l'empresa, i molts materials són els requerits pels requisits dels productes. Tot i això es remarca la reutilització de certs materials com el paper, caixes de fusta per embalatges o retalls aprofitables de metall, amb la finalitat de prevenir la compra de més quantitats de matèries primes.

Referent al any 2014 es destaca que les matèries primes consumides per treballador de productes químics és de 0.009tn, de plàstics és de 0.016tn, de metalls és de 0.001tn, de fustes és de 0.002tn, de vidre és de 0.0008tn, de paper i cartró és de 0.012tn, de bateries i piles és de 0.013tn, de draps és de 0.005tn, de tubs fluorescents és de 0.0006tn, d'esprais és de 0.0005tn., i per últim de productes de neteja, és de 0.007l. (\*).

**RECURSOS NATURALS**

recurs natural	2010	2011	2012	2013	2014
Aigua sanitari i rec (origen: pou) (m <sup>3</sup> )	247	244	277	218	248
Electricitat potència 40 kW (MWh)	85	62	67	67	65
Gas-oil C caldera-calefactió (origen: dipòsit aeri) (l)	2777	2520	3150	2000	2200
*Gas-oil A consum total, vehicles de SAT, vehicles directius, maquinària agrícola (origen: dipòsit aeri i repostaments exteriors) (l)	32953	29754	31431	30845	28589
*Gas-oil A flota de vehicles de SAT (origen: dipòsit aeri i repostaments exteriors) (l)	19158	18313	19917	19349	20007
Kangoo (benzina)	519	1583	2449	2673	2922

\* Pel que fa al gas-oil A, l'indicador de consum escollit es refereix a la flota de vehicles del Servei d'Assistència Tècnica, pel que s'obté aquest valor del consum total. A partir de l'any 2004 s'ha comptat amb el creixent consum de la maquinària agrícola pel manteniment de la finca i la zona boscosa i del consum dels vehicles dels directius, raó per la que el consum total de gas-oil deixa de ser coincident amb el consum de vehicles.



El valor del consum de l'aigua a l'any 2009 va ser més elevat perquè al primer trimestre de l'any va haver-hi una fuga d'aigua i per tal d'evitar possibles pèrdues, MCV va col·locar un mecanisme de parada automàtica de la bomba d'extracció en l'horari nocturn. Durant l'any 2011 hi ha hagut un lleuger descens, mantenint-se d'aquesta manera amb un rati de consum de 10 m<sup>3</sup> per treballador/any, i en el any 2012 hi ha hagut un petit ascens degut a una petita fuga d'aigua, repercutint d'aquesta manera amb un rati de consum de 12m<sup>3</sup> per treballador/any. En el Any 2013 el consum ha sigut el més baix dels últims cinc anys, 218m<sup>3</sup>, tot i que hi ha un rati de consum de 10m<sup>3</sup> per treballador, aquesta dada es manté igual que al any 2012 ja que el número de treballadors també es inferior. En el Any 2014 hi ha un lleuger augment en comparació al any 2013, el rati de consum per treballador ha sigut de 11m<sup>3</sup>.

El rati referent al consum de gas-oil per la caldera de calefacció és variable i depèn de les condicions climatològiques de cada any. Tot i això al 2005 es va instal·lar un mecanisme d'activació automàtica de la caldera abans de l'obertura de l'empresa, el que permet evitar un consum elevat a primera hora. Els últims hiverns llargs i freds que hem tingut han influït en el consum de gas-oil i per aquestes raó es va decidir pujar el rati de consum de gas-oil de 80 a 90 en els objectius per l'any 2011 i per els objectius del any 2013 es manté el mateix rati de 90. Durant l'any 2013 es va aconseguir baixar el consum de manera considerable i ajustar-nos pràcticament al rati establert, ja que el consum va ser de 91. En el any 2014 no s'ha considerat com objectiu ja que és un aspecte que no es pot tractar de manera que hi hagi una millora continua ja que depèn de factors aliens a la voluntat de l'empresa per poder arribar a tenir un consum inferior de manera continuada, donat que és una de les fonts principals de calefacció. Tot i així l'acció que l'empresa determina per aquest aspecte significatiu, és el de portar un control automàtic del encès i parada de la caldera adaptat a la temperatura existent per tal d'estalviar un consum innecessari, a més a més, cada any es compren un número determinat de litres, el qual sempre és variable, depenen del consum realitzat en l'any anterior. Tot i així es segueix portant el control indicador amb un registre intern.

El rati de consum de gas-oil per vehicles depèn del nombre de sortides que facin els tècnics en funció de les avaries detectades en els punts de manteniment, així com de les rutes que escullin. MCV, S.A. disposa d'un sistema de GPS pel seguiment dels vehicles de la seva flota. Aquest sistema permet optimitzar les rutes dels tècnics pels manteniments encarregats, controlant millors carreteres, rutes curtes, temps de marxa i parada dels vehicles, etc., de manera que també s'optimitza el consum de gas-oil. A l'any 2007 es va fer la consulta de la possibilitat de l'ús de biocarburants per la flota de vehicles de MCV. Tant la marca Citroen com Petronieues ens ho van desaconsellar. El valor del consum de gas-oil per vehicles es manté molt estable al llarg dels anys, pel que s'ha decidit baixar el rati de consum de gas-oil per vehicles de 10 a 8 al constatar que en els últims anys no s'ha superat aquest valor. També s'ha de tenir en compte la variabilitat que hi ha de un any per un altre, amb el nombre de manteniments que poden augmentar o no, depenen del nombre de concursos que han sigut adjudicats a l'empresa, així mateix del volum de feina que hi hagi amb clients particulars.

Referent al consum de combustible del any 2011, per primer cop es converteix en kw/h per tenir coneixement de quin consum energètic s'ha produït, i així mateix es segueix fent fins el present any. Durant el any 2014 el consum de gas-oil C (caldera) corresponent als 2.200 litres, més el consum del gas-oil A (vehicles) corresponents a 28.589 litres, surt un consum energètic total de **285.890 kwh**, o sigui, **285 MWh**. Això representa un consum per treballador de **12.9 MWh**.

Així mateix del consum corresponent als 2.922 litres de benzina del nostre vehicle Kangoo, surt un consum energètic total de **28.228 kwh**, o sigui **28 MWh**. Això representa un consum per treballador de **1.3 MWh**.

En el any 2011 es va posar en marxa un aerogenerador per tal d'obtenir il·luminació nocturna al recinte exterior de la empresa contribuint així a la utilització d'una energia 100% renovable alhora que cobrim la necessitat de il·luminar la part del exterior. El consum d'aquest aerogenerador durant el any 2014 ha sigut de 1460 kw, o sigui, **1.46 Mw**, això representa un consum per treballador de **0.061 MWh**.

Durant el any 2014 l'energia renovable envers el consum energètic obtingut de la red de Endesa amb un total consumit de **65.348 kwh**, o sigui **65.3 Mwh**, ha sigut de un 26,8% , aquest tant per cent corresponent als 18.666 kwh, o sigui **18.6 Mwh.**, del valor total consumit. D'altra banda el valor del consum energètic no renovable corresponent al resta del consum que és de 46.605 kwh, o sigui **46 Mwh**, és del 73.2% d'energia no renovable. Aquests tants per cents s'obtenen en origen de les dades especificades i facilitades de la mateixa factura de Endesa.

### Emissions a l'atmosfera

MCV, S.A. va encarregar la realització d'un estudi dels focus emissors de l'empresa amb la finalitat de determinar el seu impacte sobre el medi ambient. Es van identificar els següents focus emissors de gasos contaminants:

- ↻ Caldera de 60.000 Kcal. (nau principal).
- ↻ Soldadura per arc (nau principal).
- ↻ Focus difusos no significatius: calibració d'equips amb botelles de gasos, utilització puntual de dissolvents.
- ↻ Vehicles SAT.

Segons com ho descriu l'Estudi d'Emissió de Contaminants encarregat a ECA a l'any 1999 (nº d'informe 01/08/14/0/002915), segons les Instruccions Tècniques de la Generalitat de Catalunya les calderes estan exemptes de control perquè la suma de potències és inferior al mínim indicat de 460.000 Kcal. El focus de soldadura per arc està exempt per temps segons la definició del Reial Decret 833/75 article 42.2 on es defineix què es considera un focus emissor potencialment contaminant de l'atmosfera.

Posteriorment, a l'any 2000, MCV, S.A. va considerar positiu realitzar un control intern d'emissions de la caldera de més potencia. En la següent taula es reflexen els resultats de l'anàlisi d'emissions:

paràmetres	unitats	Resultats 10/04/2000	Límit segons Decret 833/1975
Opacitat	bacharach	1	2
SO <sub>2</sub>	ppm	48,57	597
CO	ppm	5,29	1445
NO <sub>x</sub>	ppm	57,14	*
O <sub>2</sub>	%	9,09	*
CO <sub>2</sub>	%	8,79	*

\* no regulats pel decret per calderes d'una potència com la de MCV, S.A.

Segons el Decret 332/1987 de 23 de setembre de protecció ambiental atmosfèric aquest anàlisi ha de realitzar-se amb una periodicitat de 5 anys, però estant la caldera exempta de control i havent instal·lat el sistema automàtic de posada en marxa per disminuir el consum, es va considerar avaluar durant l'any 2005 la disminució del consum de gas-oil C, que s'ha pogut determinar, i posposar la realització de l'analítica pel 2007. Degut al volum de treball durant l'any 2007 per integrar el Sistema de Qualitat i el Sistema de Medi Ambient, es va decidir posposar l'analítica per l'any 2008. En el mes de desembre del 2008 es va fer una consulta a la secretaria d'indústria / seguretat industrial i revisant el Reial Decret 1027/2007 (Reglament d'instal·lacions tèrmiques als edificis) es va constatar que la caldera només ha de tenir les revisions periòdiques que actualment està tenint i que no ha de passar per inspecció per entitat acreditada. A l'any 2009 es va posar a la caldera un detector de CO i un piostat.

A principis de l'any 2010 seguint el Decret 82/2005, de 3 de maig, que desenvolupa la llei 6/2001 d'ordenació ambiental de l'enllumenament per la protecció del medi nocturn es van canviar les làmpades exteriors existents per làmpades de vapor de sodi, perquè s'han d'utilitzar les que tinguin la major eficiència energètica i la mínima emissió de flux lluminós en radiacions de longitud d'ona inferior a 440 nanòmetres, les quals han de ser compatibles amb les exigències funcionals i paisatgístiques de cada lloc. Aquest canvi de làmpades ha influït en el



consum d'electricitat, fent que el consum hagi disminuït considerablement, tal i com es pot observar amb el baix consum dels anys 2010 i 2011.

S'ha fet el càlcul de les emissions de GEH per saber amb quina quantitat de tones de CO<sub>2</sub> impactem a l'atmosfera, tant amb el consum de combustible dels vehicles com amb el consum de combustible de la caldera. Aquest càlcul s'ha realitzat amb la calculadora de la Oficina Catalana del Canvi Climàtic, del qual els resultats han estat de 74.7tn de CO<sub>2</sub> corresponents als 25.589 l. de gas-oil A del total dels nostres vehicles, de 6.9tn de CO<sub>2</sub> corresponent als 2.922 l. de benzina del total del nostre vehicle, i de 6.1tn de CO<sub>2</sub> corresponents als 2.200 l. de Gas-Oil C de la caldera. La totalitat d'aquestes emissions a l'atmosfera de CO<sub>2</sub> és de 87.76 tones. Això correspon a 3.9 tn per treballador.

Aquest mateix càlcul fent referència al SO<sub>2</sub>, NO<sub>x</sub> i PM no es pot justificar degut que es molt difícil fer una estimació correcta d'aquests gassos contaminants, ja que la eficiència dels motors/calderes es va disminuint amb el ús, especialment en el cas dels vehicles en que depenent de la manera de la conducció es varia mes o menys, el desgast dels neumàtics, la càrrega que pot portar cada vehicle varia en funció dels dies i de les tasques a realitzar, tot això comporta que no es pugui justificar.

### Abocament d'aigües residuals

L'aigua utilitzada per MCV procedeix d'un dipòsit d'extracció connectat a un pou que, a la seva vegada, s'alimenta de la *Riera de Magarola*. Aquest pou està degudament legalitzat i trimestralment s'envien les lectures del comptador a l'Agència Catalana de l'Aigua.

L'aigua s'empra gairebé tota en els sanitaris. Anys enrera s'emprava també per rec molt puntual de petites zones de jardí. No intervé en cap punt del procés productiu. Pel que fa a les aigües residuals generades, es va realitzar una primera analítica al març de 2000, i els resultats son els que es detallen a continuació:

paràmetres	unitats	Anàlisi 2000	límits segons <i>Reglament Guia</i>
pH	UpH	8,4	6-10
Conductivitat	µS/cm	1.056	6.000
matèries en suspensió	mg MES/l	233	500
D.Q.O.	mg O <sub>2</sub> /l	400	1.500
clorurs	mg Cl/l	80	2.000
toxicitat	equitox/m <sup>3</sup>	2	25

Al juny del 1999 l'empresa es va connectar al col·lector municipal pel posterior tractament de les seves aigües a l'EDAR d'Abrera. Per aquesta raó, els paràmetres d'abocament que s'han tingut en compte són els que fixa el Reglament Guia de l'Ús i els Abocaments d'Aigües Residuals al Clavegueram (Juny 1999) aprovat pel Consell de Direcció de la Junta de Sanejament.

Les condicions d'ús de l'aigua no han variat significativament i la natura de les aigües residuals no ha variat en aquest temps. Tot i això, no és fins maig de 2003 quan l'Agència Catalana de l'Aigua emet resolució definitiva per l'abocament d'aigües residuals a l'EDAR, on s'inclouen els paràmetres de control i la periodicitat anual dels anàlisi. És per això que fins el 2003 no es duu a terme l'anàlisi anual de les aigües residuals a través de l'Entitat Metropolitana de Serveis Hidràulics i Tractament de Residus. Fins a Gener de l'any 2011 el anàlisi anual de les aigües s'ha fet a través de l'Àrea Metropolitana de Barcelona i el anàlisi efectuat a partir del Desembre de 2011 fins a la actualitat ha estat realitzat per el Laboratori d'Aigües de Mataró:

paràmetres demanats	unitats	lím R. Guia	Límits D130/03	Des 08	Des 09	Gen 11	Des 11	Des 12	Des 13	Des 14
pH	uds pH	6-10	6-10	7,4	8,3	7,6	7,72	7,35	6,84	7,22
Conductivitat	μS/cm	6000	6000	895	584	750	764	771	801	845
matèries en suspensió	mg MES/l	500	750	51	60	242	47	16	98	60
D.Q.O. decantada	mg O <sub>2</sub> /l	1500	1500	73	65	81	40	40	135	40
D.Q.O. no decantada	mg O <sub>2</sub> /l	1500	1500	103	95	370	44	40	*	76
N orgànic i amoniacal	mg N/l	70	90	18	5,3	18 <sup>(1)</sup>	5	5	7,4	8,2
N amoniacal	mg N/l	50	60	12	4	*	*	*	*	11.0
fòsfor total	mg P/l	50	50	2	1,4	3,8	1,4	1	2	1.00
tensioactius	mg/l LSS	*	6	0,8	*	*	*	*	*	*

\* Són dades que no son requerides a MCV per l'Agència Catalana de l'Aigua.

(1) Aquest valor ha sigut modificat degut a que el laboratori d'anàlisis ens va enviar el informe preliminar amb data 7/02/11 i es va fer constar un valor de 8.5mg/l, amb data 22/02/2011 es va rebre el informe definitiu i el valor real es de 18 mg/l.

Al juliol del 2003 es va fer un anàlisi de les aigües residuals. El valor de matèries en suspensió va superar els límits marcats en el Reglament Guia, vigent en tot moment. Tot i això, el propi laboratori va indicar que les mostres havien estat recollides amb un cabal zero d'aigua. Com a acció correctiva, es va decidir repetir l'anàlisi al gener del 2004, netejant l'arqueta per la recollida de mostres i amb un cabal d'aigua normal. El resultat va ser que no es va superar cap dels paràmetres marcats pel Reglament Guia. Preventivament es va incloure en el sistema la neteja periòdica de l'arqueta per evitar futurs errades. Cal destacar que els valors marcats pel Decret 130/2003, són menys restrictius per alguns paràmetres, incloses les matèries en suspensió. Aquesta pràctica es va mantenir en la presa de mostres al juliol del 2004, mantenint-se els valors molt per sota dels límits del Decret.

Al 2005 es va decidir avaluar l'impacte que podrien tenir les activitats de neteja de les instal·lacions en la contaminació de les aigües, pel que es va incloure l'anàlisi de tensioactius, donant aquests per sota del límit legal.

Al 2006 es va realitzar l'anàlisi i en els resultats va haver un paràmetre (nitrogen orgànic i amoniacal) que va superar el límit marcat pel Reglament Guia. En totes les analítiques realitzades des de l'any 2003 era el primer cop que es superava aquest valor (a excepció de la que es va realitzar sense cabal). Es suposa que es va deure a l'abocament d'algun producte de neteja directament al sistema d'aigües residuals, pel que es va realitzar una comunicació interna amb el responsable del manteniment i neteja de les instal·lacions.

Al 2008 es van realitzar dues analítiques i els resultats van indicar en general una disminució dels paràmetres d'anàlisi i el valor del nitrogen orgànic i amoniacal era molt baix (fet que indica que el valor obtingut a l'any 2006 es devia a un focus puntual).

A l'any 2009 els valors han estat encara més baixos que en anys anteriors.

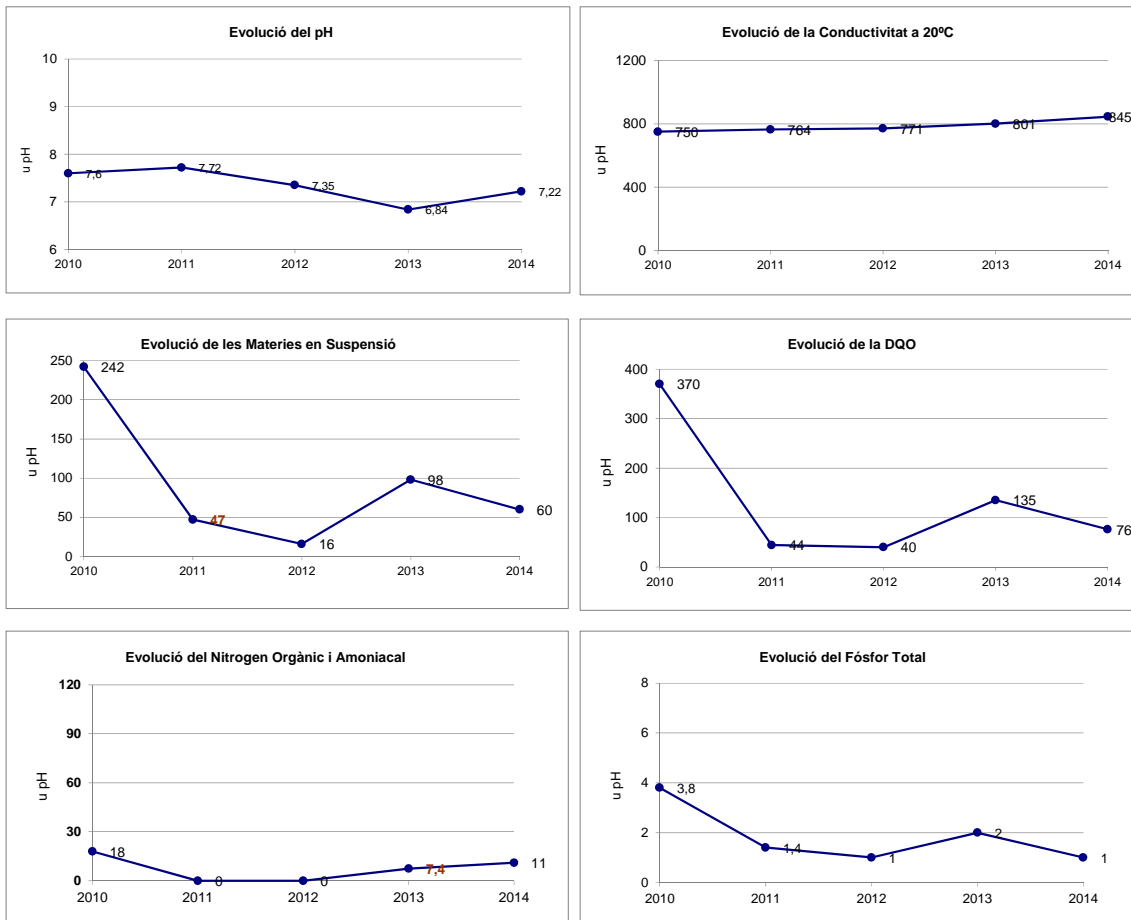
A l'any 2010 alguns paràmetres han estat més alts que en altres anys però segueixen estant molt per sota dels límits establerts per la legislació vigent.

A l'Any 2011 alguns paràmetres han estat lleugerament més alts que en altres anys i altres paràmetres han estat més baixos, però segueixen estant per sota dels límits establerts per la legislació vigent.

A l'Any 2012, al igual que al any 2011, alguns paràmetres han estat lleugerament més alts que en altres anys i altres paràmetres han estat més baixos, però segueixen estant per sota dels límits establerts per la legislació vigent.

A l'Any 2013 els paràmetres han patit un lleuger ascens, però sense importància, segueixen estant molt per sota dels paràmetres establerts per la legislació vigent.

A l'any 2014 el resultat dels paràmetres en general han disminuït lleugerament en comparació al any anterior, i com es evident segueixen estant per sota dels paràmetres establerts per la lesgisció vigent.



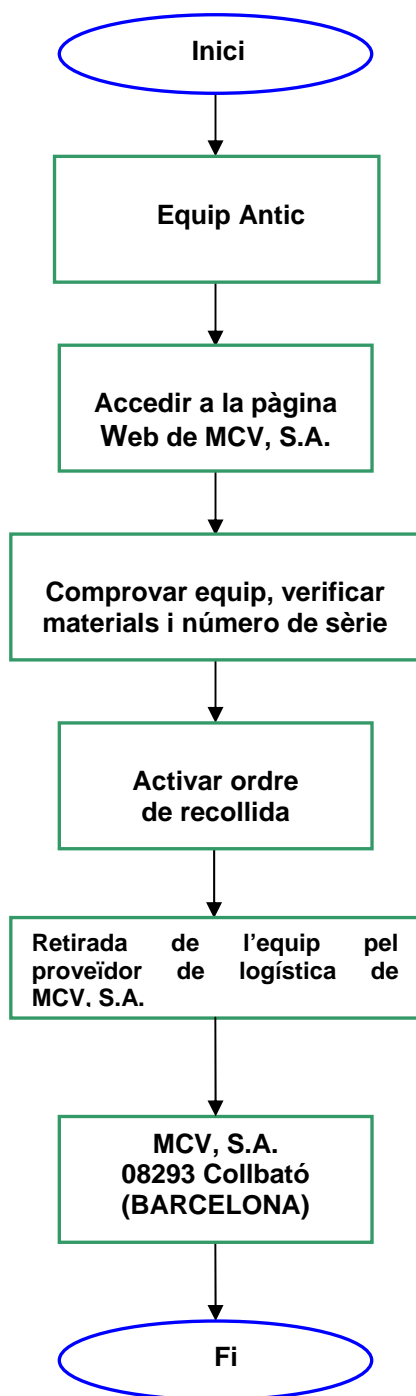
## Residus

Les quantitats registrades son fruit no només de l'activitat dels anys assenyalats, sinó de la gestió de material obsolet o de rebuig emmagatzemat a MCV, S.A. Cal destacar que l'activitat de tractament d'aigües residuals industrials va quedar tancada i ja no es generen residus relacionats amb aquesta. Per aquestes raons apareixen residus durant un any mentre que un altre any anterior o posterior no es generen. Així doncs, és difícil establir indicadors quantitius sobre la generació de residus a MCV, S.A i en el seu lloc s'estudien les tendències evolutives de les diferents fraccions de residus al llarg del temps i els percentatges de distribució de cada fracció.

Es realitza la Declaració Anual de Residus, la Declaració Anual d'Envasos i l'Estudi de Minimització de Residus Perillosos cada 4 anys, tal i com indica la legislació aplicable. A l'any 2009, concretament al maig, es va fer el lliurament a l'Agència de Residus de Catalunya de l'Estudi de Minimització de Residus Perillosos. El passat 10 de Juny de 2013 s'ha tornat a

realitzar i es va lliurar novament el nou estudi de Minimització de Residus a l'Agència de Residus de Catalunya.

A l'any 2008, per tal d'adaptar-nos al Reial Decret 208/2005 sobre els RAEE, es va sol·licitar a l'Agència de Residus de Catalunya una autorització per establir un sistema de gestió individual de Residus d'Aparells Elèctrics i Electrònics. Aquesta normativa és aplicable als aparells elèctrics o electrònics posats en el mercat a partir del 13 d'agost de 2005. També és obligació de MCV presentar durant el primer trimestre de l'any a l'Agència de Residus, un informe sobre la gestió del RAEE de l'any anterior, informe que tenia que estar verificat per un auditor extern fins el any 2014. A partir del any 2015, segons comunicat rebut per correu electronic de l'ARC amb data 30 de Gener de 2015, la declaració s'haurà de fer únicament via digital amb la nova aplicació de la web. Per garantir la recollida i tractament dels equips MCV, S.A farà ús dels proveïdors logístics i de gestors de residus degudament autoritzats. Aquesta informació està disponible a la pàgina web i l'esquema del funcionament és el següent:



A continuació es detallen les quantitats de residus gestionats per any:

\* **Residus Banals** (Tn) (200199 NE). Recollida Municipal de Collbató.

2010	2011	2012	2013	2014	Tn/treballador Any 2011	Tn/treballador Any 2012	Tn/treballador Any 2013	Tn/treballador Any 2014
0.386	0.387	0.218	0.476	0.065	0.017	0.009	0.001	0.003

\* **Paper i cartró** (Tn) (200101 NE). Hnos Fernández, S.A. E-191.96, V-11.

2010	2011	2012	2013	2014	Tn/treballador Any 2011	Tn/treballador Any 2012	Tn/treballador Any 2013	Tn/treballador Any 2014
0.597	0.762 <sup>(1)</sup>	1.147 <sup>(1)</sup>	0.589	0.72	0.033	0.048	0.028	0.033

(1) Aquest increment amb l'any anterior es degut a la diferència de temps entre les recollides fetes per els gestors de residus.

\* **Plàstics i envasos** (Tn) (200139 NE). Planta de Recuperació CESPÀ. E-174.96, V-12.

2010	2011	2012	2013	2014	Tn/treballador Any 2011	Tn/treballador Any 2012	Tn/treballador Any 2013	Tn/treballador Any 2014
0.558	0.704 <sup>(2)</sup>	1.248 <sup>(2)</sup>	0.650	0.715	0.031	0.052	0.030	0.032

(2) Aquest increment respecte l'any anterior es degut a la diferència de temps entre les recollides fetes per els gestors de residus.

\* **Vidre** (Tn) (200102 NE). Daniel Rosas, S.A. E-119.95, V-14.

2010	2011	2012	2013	2014	Tn/treballador Any 2011	Tn/treballador Any 2012	Tn/treballador Any 2013	Tn/treballador Any 2014
0	0.005	0.05	0.065	0	0.0002	0.002	0.003	0

\* **Tònners** (Tn) (080318 NE). Eyba Equip 2000, S.L. E-641.99, V-54.  
2010: recollits pel HP.

2010	2011	2012	2013	2014	Tn/treballador Any 2011	Tn/treballador Any 2012	Tn/treballador Any 2013	Tn/treballador Any 2014
0.007	0	0	0	0	0	0	0	0

\* **Fusta** (Tn) (200138 NE). Hierros Escudero, S.L. E-508.98; Tecmasa E-895-05, V-15.

2010	2011	2012	2013	2014	Tn/treballador Any 2011	Tn/treballador Any 2012	Tn/treballador Any 2013	Tn/treballador Any 2014
1.5	0.5	0	0	0	0.022	0	0	0

\* **Metalls** (Tn) (200149 NE). Hierros Escudero, S.L. E-508.98, V-41.

2010	2011	2012	2013	2014	Tn/treballador Any 2011	Tn/treballador Any 2012	Tn/treballador Any 2013	Tn/treballador Any 2014
2.6	2.89	2	0	1.7	0.126	0.083	0	0.078

\* **Material elèctric i electrònic** (Tn) (200136 NE). Eyba Equip 2000, S.L. E-641.99, V-49.  
2010: Electrorecycling (Kg) (160214 NE) E-860.04; Vilà Vila T-316, V-49  
A partir 2011: Hierros Escudero, S.L. E-508.98, V-41

2010	2011	2012	2013	2014	Tn/treballador Any 2011	Tn/treballador Any 2012	Tn/treballador Any 2013	Tn/treballador Any 2014
0.676	0.285 <sup>(3)</sup>	0.12 <sup>(2)</sup>	0	0.5	0.012	0.005	0	0.023

(3) Aquest descens respecte l'any anterior es degut als pocs residus que realment s'han generat.

\* **Piles** (Tn) (160604 NE). Centre de Tractament i Reciclatge de Làmpades Fluorescents. E-525.98, V-44.

2012: Es fa lliurament d'entrega a la deixalleria del Municipi de Collbató, informant al propi Ajuntament el 31/01/2012.

2010	2011	2012	2013	2014	Tn/treballador Any 2011	Tn/treballador Any 2012	Tn/treballador Any 2013	Tn/treballador Any 2014
0.043	0	0.022	0	0	0	0.0009	0	0

\* **Fluorescents** (Tn) (200121 ES). Ecocat, S.L. E-21.89, T-62.

2009: Recollit pel subministrador TAINCO.

2010	2011	2012	2013	2014	Tn/treballador Any 2011	Tn/treballador Any 2012	Tn/treballador Any 2013	Tn/treballador Any 2014
-	0	0	0	0	0	0	0	0

\* **Bateries** (Tn) (200133 ES). Hierros Escudero, S.L. E-508.98, V-44.

2010: recollides pel subministrador DIASA.

2011: recollides per Hierros Escudero, S.L.

2012: recollides per Hierros Escudero, S.L.

2014: recollides per Hierros Escudero, S.L.

2010	2011	2012	2013	2014	Tn/treballador Any 2011	Tn/treballador Any 2012	Tn/treballador Any 2013	Tn/treballador Any 2014
0.070	0.38	0.3	0	0.36	0.017	0.013	0	0.017

\* **Draps bruts** (Tn) (150202 ES). Ecocat, S.L. E-21.89, T-62. A partir any 2014 passen a denominarse SITA SPE IBÉRICA. E-21.89.

2010	2011	2012	2013	2014	Tn/treballador Any 2011	Tn/treballador Any 2012	Tn/treballador Any 2013	Tn/treballador Any 2014
0.059	0	0	0.044	0.195	0	0	0.002	0.008

\* **Taladrines/Olis usats** (Tn) (160508 ES). Ecocat, S.L. E-21.89, T-32.

2010	2011	2012	2013	2014	Tn/treballador Any 2011	Tn/treballador Any 2012	Tn/treballador Any 2013	Tn/treballador Any 2014
0.030	0	0	0	0	0	0	0	0

\* **Envasos contaminats** (Tn) (150110 ES). Ecocat, S.L. E-21.89, T-62. A partir any 2014 passen a denominarse SITA SPE IBÉRICA. E-21.89.

2010	2011	2012	2013	2014	Tn/treballador Any 2011	Tn/treballador Any 2012	Tn/treballador Any 2013	Tn/treballador Any 2014
0.023	0	0	0.015	0.041	0	0	0.0007	0.002

\* **Aerosols** (Tn) (160504 ES). Ecocat, S.L. E-21.89, T-32. A partir any 2014 passen a denominarse SITA SPE IBÉRICA. E-21.89.

2010	2011	2012	2013	2014	Tn/treballador Any 2011	Tn/treballador Any 2012	Tn/treballador Any 2013	Tn/treballador Any 2014
0.003	0	0	0.006	0	0	0	0.0002	0

\* **Alumini** (Tn) (170402 NE). Hierros Escudero, S.L. E-508.98, V-44.

2010	2011	2012	2013	2014	Tn/treballador Any 2011	Tn/treballador Any 2012	Tn/treballador Any 2013	Tn/treballador Any 2014
0	0	0	0	0	0	0	0	0

De manera global es destaca la poca quantitat de residus especials generats i es prenen totes les mesures per la minimització i correcta gestió dels residus. En general la generació de residus està caracteritzada per les poques quantitats recollides.

Fomentem el reciclatge millorant la senyalització i separació de residus en tots els sectors de l'empresa, mitjançant la distribució de contenidors i papereres selectives per diferents residus especials i no especials pel posterior transport i gestió per empreses gestores autoritzades. Els residus valoritzables com el paper i cartró, components electrònics o 'palets' de fusta son emmagatzemats per la seva reutilització en la mesura que sigui possible. Els residus especials també es guarden degudament identificats, a l'espera de poder ser lliurats als gestors autoritzats en quantitats suficients, degut a l'escassa quantitat d'aquest tipus de residus. A l'any 2006 l'Agència de Residus de Catalunya va concedir a MCV poder emmagatzemar els residus especials més de 6 mesos (degut a l'escassa quantitat que es genera anualment). Tot i així el Setembre de 2011 es va sol·licitar a l'Ajuntament de Collbató l'autorització del emmagatzematge de residus per un període superior a 1 any, novament degut a l'escassa generació de residus que s'han efectuat en els últims 5 anys, i per tant evitar així un cost innecessari a la empresa, per tenir que fer una recollida per quantitats mínimes. La autorització ha estat concedida el mes de Desembre de 2011 per un període de 18 mesos. Els filtres d'oli de la maquinaria agrícola per la gestió de la zona boscosa es retornen al taller de manteniment d'aquesta maquinaria.

Informem al personal subcontractat (en cas que hi hagi) sobre la nostra política integrada de gestió i sobre la gestió que han de fer dels residus generats. Tanmateix, informem als nostres clients sobre la correcta gestió dels possibles residus derivats dels embalatges, tot i que es fomenta el retorn de certs envasos en els enviaments a MCV, S.A. Quan es realitza la compra d'un equip nou s'adjunta amb la documentació la informació necessària pel client sobre el sistema individual de gestió de residus d'aparells elèctrics i electrònics un cop aquell aparell deixi de ser útil.

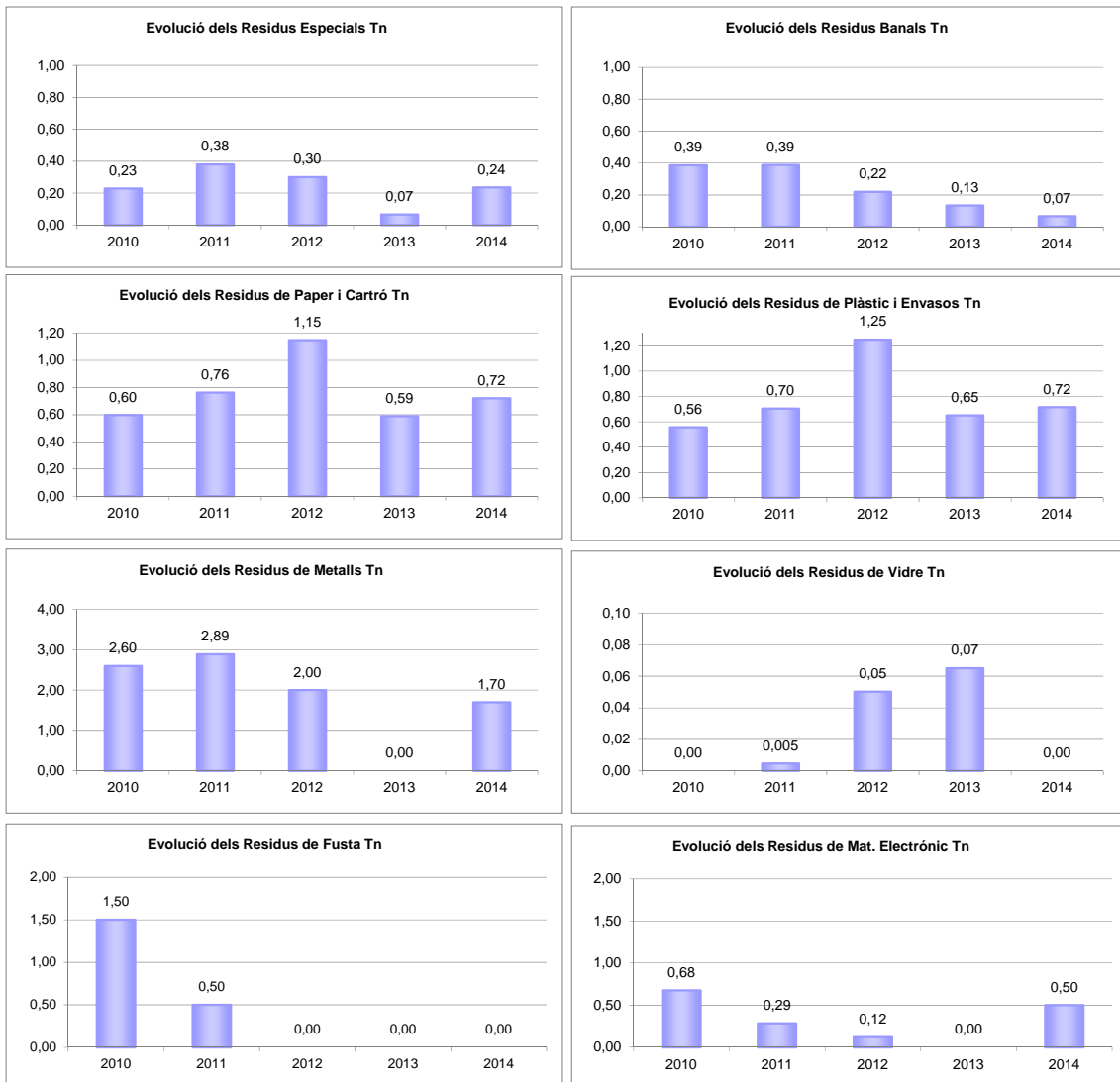
S'ha eliminat de la llista de residus generats els hidrocarburs i els dissolvents perquè ja no es generen desde la seva última recollida a l'any 2000.

Degut a les normatives que van sorgint en matèria de residus hi ha casos com els fluorescents, les bateries, els tòners, i el material informàtic de HP, que son recollits pels mateixos sumministradors de MCV, S.A.

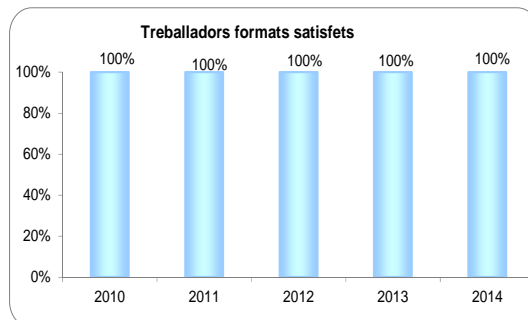
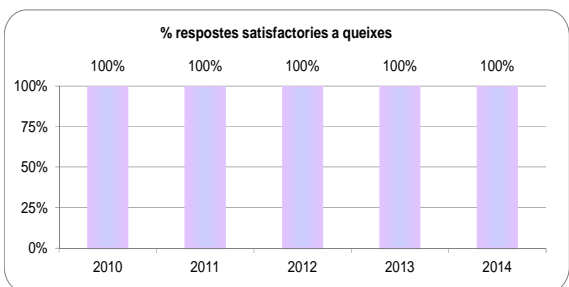
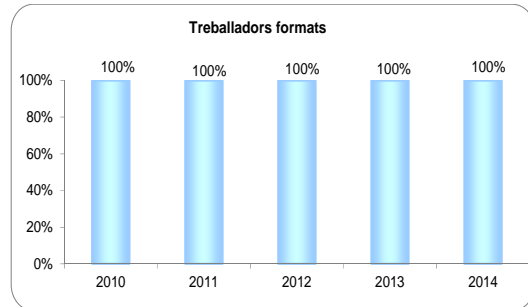
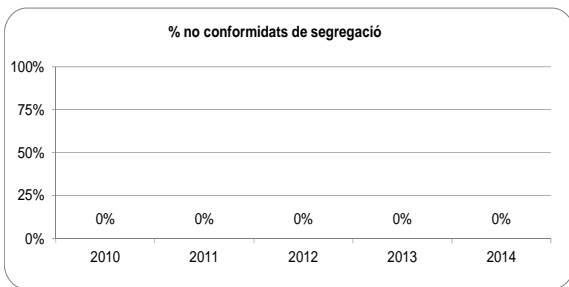
A l'any 2010 i de manera general, la generació de residus ha estat més alta que altres anys anteriors, però això és degut a la gestió a l'any 2010 de més ferralla i fusta que en anys anteriors. A l'any 2011, la generació de residus en general ha estat lleugerament més alta que al any 2010, exceptuan la ferralla i fusta, que al contrari del any 2010 la generació d'aquest residu ha sigut bastant mes baixa. A l'any 2012, la generació de residus en general, ha estat mes baixa que al any 2011, exceptuant el paper i cartó i plàstics que ha tingut un petit ascens. I per l'any 2013 la generació de residus ha disminuït una mica en comparació al any 2012. Durant l'any 2014 s'han recollit residus els quals no es van efectuar durant l'any anterior per no haver-hi suficient. Tot i així no hi ha hagut cap augment significatiu de generació de residus. Degut a l'aplicació del Reial Decret de piles i acumuladors i a la dels residus d'aparells elèctrics i electrònics hi ha alguns dels residus generats que son retornats al subministrador, com és el cas dels fluorescents, els toners i les bateries.

La correcta segregació dels residus es controla durant tot l'any (mes a mes) i tot el personal disposa de les instruccions pertinents en tot moment. Tanmateix en els plans de formació es destaca la segregació de residus. El grau d'aprofitament de les activitats formatives fins el moment ha estat molt satisfactori, traduint-se això en un nombre molt baix d'incidències.





Tots els treballadors disposen d'una bústia de queixes, dubtes o suggerències o poden dirigir-se directament al Departament de Qualitat i Medi Ambient. Es posa especial interès en donar solucions o respostes satisfactòries a aquestes consultes, aconseguint un 100 % de respostes satisfactòries. La participació dels treballadors és una condició prèvia per les millores medioambientals permanents i amb èxit, i un recurs clau en la millora del comportament medioambiental.



## Sòls

Per la pròpia activitat de l'empresa, no existeix risc de contaminació de sòls, donat que els materials que es manipulen no són crítics ni en quantitat ni en perillositat. Quan es va reformar la nau principal per adequar-la a l'activitat pròpia de MCV, S.A., es va conservar l'estructura original del edifici que tenia un canal central que atravesava tota la nau creant un doble sòl i aïllant d'aquesta manera el sòl de la nau. En cas de produir-se un abocament accidental, la filtració de contaminants al subsòl seria nul·la perquè sobre el paviment de la nau s'alternen reixes que comuniquen amb el canal central, que és estanc i no comunica en cap punt amb el sistema de recollida d'aigües residuals, pel que les aigües residuals no podrien ser contaminades per un abocament puntual.

A l'interior de la nau, es van prendre mesures preventives addicionals per aquells aspectes que potencialment podrien donar lloc a un risc. Es va instal·lar un cubell de contenció per evitar possibles abocaments sobre el sòl dels bidons d'oli del taller mecànic. De la mateixa manera, a l'exterior de la nau es van construir cubells de contenció de formigó pels dos tancs de gas-oil existents, de 3.000 litres de capacitat.

Al 2005, com a millora de cara al compliment del Reial Decret 9/2005, de 14 de gener, d'activitats potencialment contaminades del sòl, que classifica MCV, S.A. en el seu annex I, i en previsió de l'enviament a l'Agència de Residus de Catalunya del Informe Preliminar de Situació abans del 7 de febrer de 2007, es va instal·lar material absorbent al cantó del dipòsit de gas-oil a pels vehicles, amb la finalitat d'evitar petits abocaments de combustible, tot tenint en compte que la zona ja estava pavimentada amb anterioritat. A principis de febrer del 2007 es va lliurar l'Informe Preliminar de Situació a l'Agència de Residus de Catalunya. Aquest mateix informe es tenia que tornar a realitzar durant el mes de febrer de 2013 el qual queda de moment aplaçat durant uns dos mesos aproximadament, segons indicacions de la pròpia Agència de Residus de Catalunya, la nostra empresa ha passat de tenir que realitzar un informe Ordinari a un informe Simplificat i la pròpia Agència de Residus de Catalunya no tenen finalitzada l'aplicació corresponent a la seva web per poder realitzar el informe. Finalment es pot realitzar i entregar via web a l'ARC el Informe de Situació Periòdic amb data 21/07/2014.

Al any 2011 com a millora, s'ha procedit a realitzar la oportunitat de millora suggerida per la auditoria realitzada el febrer de 2011, i s'ha comprat sepiolita per si de cas hi hagués algun petit abocament de combustible o de oli.

A més el Pla d'Emergència inclou els protocols a seguir abans del possible abocament de gas-oil.

Al 2006 per reduir la càrrega de foc del magatzem, es va retirar el dipòsit de gas-oil A i es va col·locar al cantó del dipòsit de gas-oil C amb totes les característiques legals necessàries. Es legalitzen els dos dipòsits.

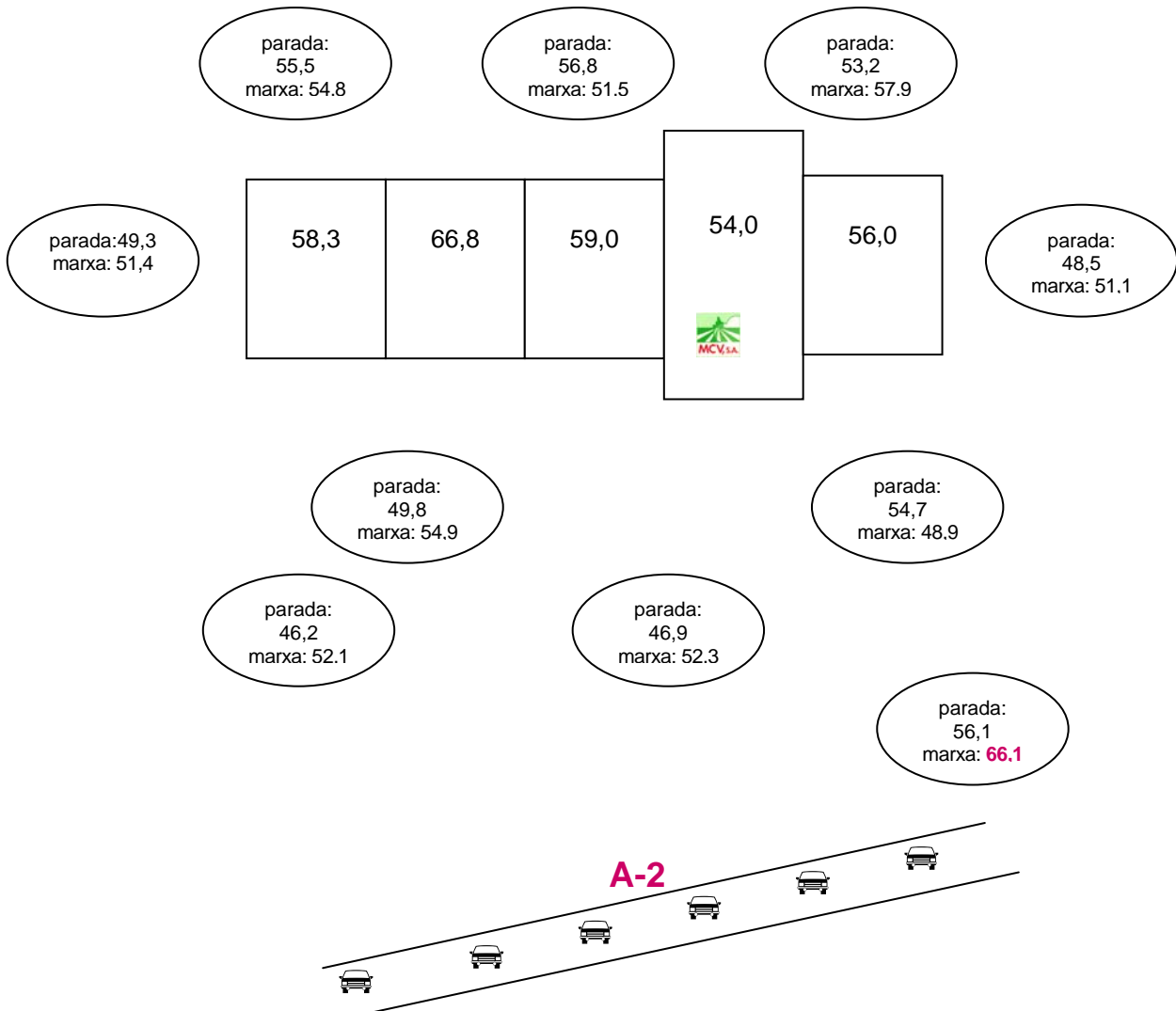
A l'any 2008 es va realitzar un simulacre d'abocament de gas-oil i es va comprovar que en cas de ser real, estaria totalment controlat. A l'any 2011, després de la compra de sepiolita, s'ha tornat a realitzar un simulacre d'abocament de gas-oil, i novament s'ha comprovat que en cas de ser real, estaria totalment controlat.

## Soroll

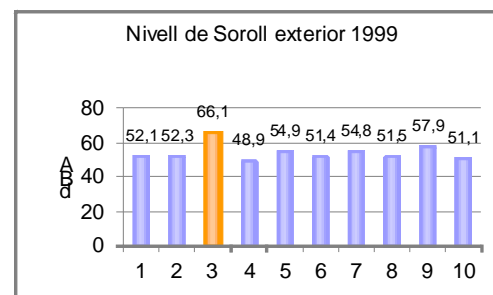
Al 1999, MCV, S.A. va encarregar un estudi sobre soroll amb la finalitat d'avaluar els possibles impactes acústics generats sobre el medi ambient. Es van realitzar mesures de soroll en horari diürn, sense activitat alguna (soroll ambiental) i posteriorment amb l'empresa en funcionament.

A falta d'una Ordenança Municipal pròpia en matèria de soroll i tenint en compte l'Ordenança Municipal Tipus, reguladora del soroll i les vibracions del Departament de Medi Ambient de la Generalitat de Catalunya (DOGC 2126 de 10 de novembre de 1995), els valors guia de les immissions de soroll són les següents:

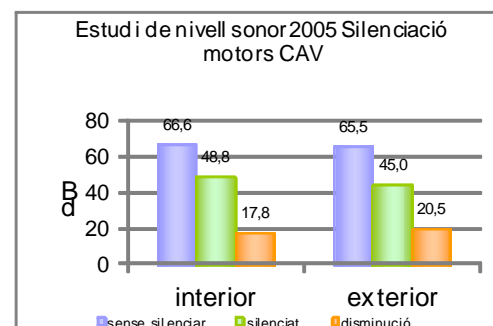
Z = zones de sensibilitat acústica	(1) = L <sub>Ar</sub> en dBA de 7 a 22 hores	(2) = L <sub>Ar</sub> en dBA de 22 a 7 hores
A - zona de sensibilitat acústica alta	60	50
B - zona de sensibilitat acústica moderada	65	55
C - zona de sensibilitat acústica baixa	70	60



Tots els punts mostrejats compleixen amb els límits indicats anteriorment per les zones A, B o C, excepte el punt 3 on es superen els valors de les zones A i B. Degut a que aquest punt de mesura és el més llunyà de l'empresa i el més proper a l'A-2, i considerant que és l'únic que supera els límits fixats, permet deduir que els valors registrats són deguts a l'elevada densitat de tràfic i que el soroll produït per l'activitat de MCV, S.A no té cap implicació medioambiental.



L'activitat de MCV, S.A. no ha variat significativament però a l'any 2005, com acció preventiva, es va invertir en la modificació dels motors dels captadors de partícules produïts per les diferents xarxes de vigilància atmosfèrica i clients.



Aquesta modificació consisteix en la silenciació dels motors, el que suposa una millora tant per l'ambient de treball de l'interior de MCV, S.A. com pel medi ambient exterior. Es van realitzar a nivell intern les mesures necessàries per avaluar la disminució dels nivells sonors i el resultat va ser el següent:

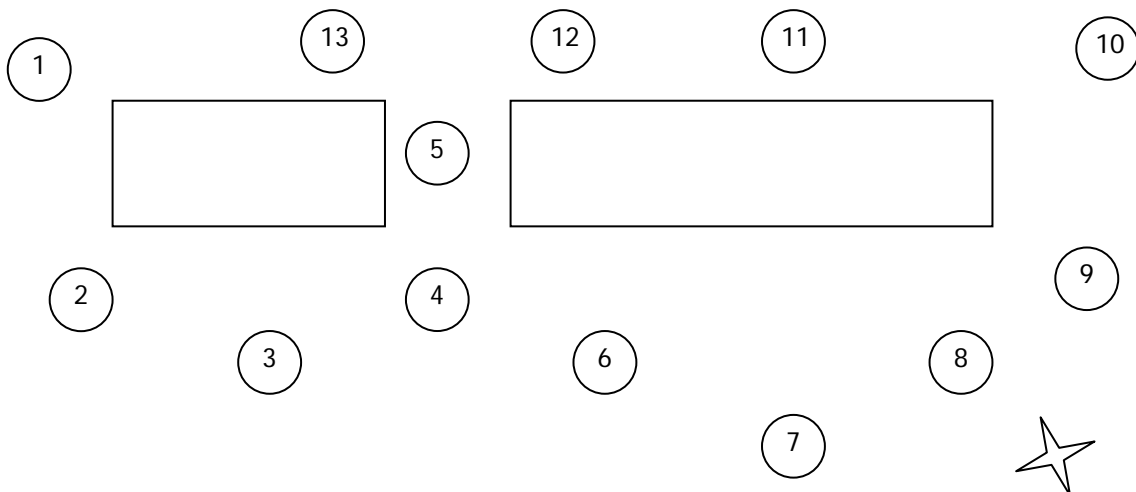
zona de mesura	motor no silenciati (dB)	motor silenciati (dB)	disminució del nivell sonor (dB)
interior	66,6	48,8	17,8
exterior	65,5	45,0	20,5

Tots els nivells queden per sota dels límits establerts, tant a l'interior com a l'exterior de les instal·lacions, amb una disminució important. També s'ha de tenir en compte el soroll que arriba de l'autovia A-2, al cantó de MCV, S.A. Un cop fet aquest estudi, tots els nous equips han inclòs aquest criteri ambiental en la seva producció. Tanmateix s'ha ofert la realització del canvi als clients que anteriorment havien comprat captadors de partícules.

El desembre de 2007 es va realitzar un estudi de sonometria dut a terme per un tècnic de MCV, S.A. L'estudi es va desenvolupar a l'exterior de les instal·lacions, a diferents distàncies i amb l'empresa en funcionament i també es va mesurar dins les diferents instal·lacions.

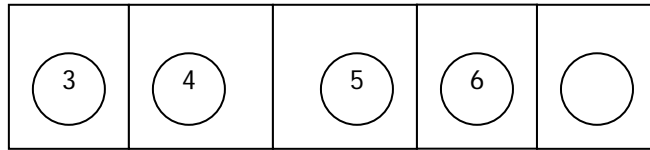
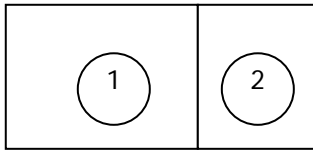
Tots els punts van demostrar que es segueix complint la normativa a excepció dels dos punts més propers a les gàbies de gossos que hi havia.

- Mesures a l'exterior:



Punt	Distància (m)	Nivell sonor (dB)	Punt	Distància (m)	Nivell sonor (dB)
1	10	65	8	30	46
2	20	55	9	10	43
3	30	48	10	10	42
4	20	48	11	6	42
5	4	50	12	6	44
6	30	51	13	6	42
7	50	48			

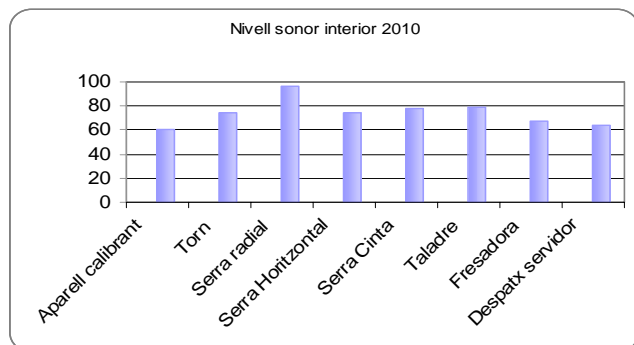
## - Mesures a l'interior:



Punt	Àrea	Nivell sonor (dB)
1	Magatzem	65
2	Laboratori	55
3	Compres	48
4	Taller mecànic	48
5	SAT i producció	46
6	Recepció i administració	43
7	Gestió de xarxes	42

A l'any 2010, i complint amb el Reial Decret 286/2006, de 10 de març sobre la protecció de la salut i la seguretat dels treballadors enfront als riscos relacionats amb l'exposició al soroll, SP Activa va avaluar l'exposició dels treballadors al soroll, per determinar si són necessàries mesures de prevenció, tant tècniques com organitzatives, a fi de prevenir trastorns en la salut dels treballadors al soroll. Els valors obtinguts són els següents:

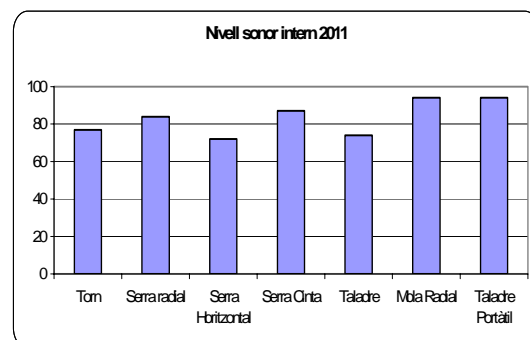
Lloc treball	Màquina o operació	Laeq,d
Laboratori	Aparell calibrant	60
Operari Taller	Torn	75
Operari Taller	Serra radial	96
Operari Taller	Serra Horitzontal	75
Operari Taller	Serra Cinta	78
Operari Taller	Taladre	79
Operari Taller	Fresadora	67
Oficina	Despatx servidor	64



Del resultat obtingut la conclusió és que només cal l'ús de protecció auditiva en el moment que s'utilitzi la serra radial. Per la resta de màquines no cal perquè no es supera el valor límit.

A l'any 2011, novament SP Activa evalua l'exposició dels treballadors al soroll, per tornar a determinar si són necessàries mesures de prevenció, tant tècniques com organitzatives, a fi de prevenir trastorns en la salut dels treballadors al soroll. Els valors obtinguts són els següents:

Lloc treball	Màquina o operació	Laeq,d
Operari Taller	Torn	77
Operari Taller	Serra radial	84
Operari Taller	Serra Horitzontal	72
Operari Taller	Serra Cinta	87
Operari Taller	Taladre	74
Operari Taller	Mola Radial	94
Operari Taller	Taladre Portàtil	94



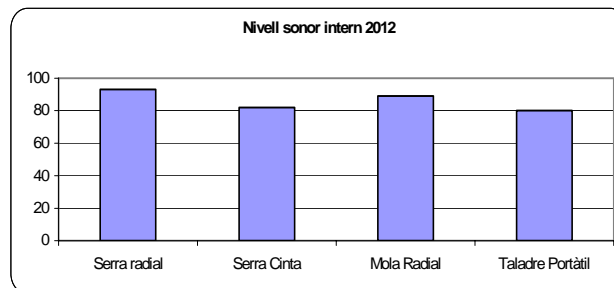
Dels resultats obtinguts, s'observa que el nivell del sonor intern ha augment lleugerament respecte el any anterior, es farà ús de protecció auditiva en el moment que s'utilitzi una de les eines que així ho requereixi i en el any 2012 SP Activa tornarà a evaluar l'exposició dels treballadors al soroll.

A continuació es mostren els resultats obtinguts de l'avaluació feta per SP Activa al setembre de 2012:

#### NIVELL DE SOROLL INTERN (activitat en funcionament) (2012) SP ACTIVA

Lloc treball	Màquina o operació	Laeq,d
Operari Taller	Serra radial	93
Operari Taller	Serra Cinta	82
Operari Taller	Mola Radial	89
Operari Taller	Taladre Portàtil	80

Nivell acústic equivalent durant el temps avaluat



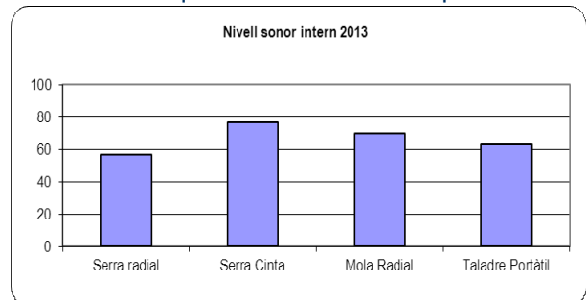
Dels resultats obtinguts, s'observa que el nivell del sonor intern ha augmentat lleugerament respecte el any anterior, es seguirà fent ús de protecció auditiva en el moment que s'utilitzi una de les eines que així ho requereixi i en el any 2013 SP Activa tornarà a evaluar l'exposició dels treballadors al soroll.

A continuació es mostren els resultats obtinguts de l'avaluació feta per SP Activa al juny de 2013:

#### NIVELL DE SOROLL INTERN (activitat en funcionament) (2013) SP ACTIVA

Lloc treball	Màquina o operació	Laeq,d
Operari Taller	Serra radial	57
Operari Taller	Serra Cinta	77
Operari Taller	Mola Radial	70
Operari Taller	Taladre Portàtil	63

Nivell acústic equivalent durant el temps avaluat



Dels resultats obtinguts, s'observa que el nivell sonor intern hi ha un descens respecte l'any anterior, tot i així es seguirà fent ús dels protectors que es requereixen i el proper any 2014 SP Activa seguirà fent la evaluació corresponent.

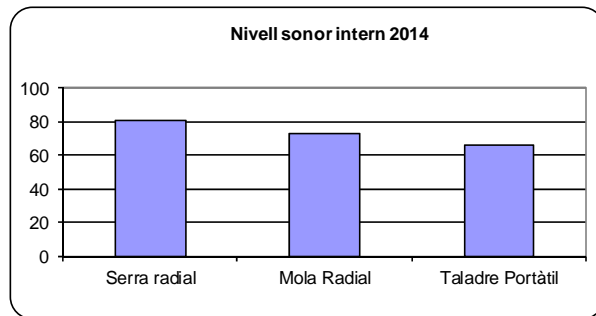


A continuació es mostren els resultats obtinguts de l'avaluació feta per SP Activa en el mes d'Agost de 2014:

**NIVELL DE SOROLL INTERN (activitat en funcionament) (2014) SP ACTIVA**

Lloc treball	Màquina o operació	Laeq,d
Operari Taller	Serra radial	81
Operari Taller	Mola Radial	73
Operari Taller	Taladre Portàtil	66

Nivell acústic equivalent durant el temps avaluat



## Secció 10 ↻ VERIFICACIÓ I / O ACTUALITZACIÓ

Aquesta Declaració ha estat verificada per:

**APPLUS - Certification Technological Center**  
**Campus de la U.A.B.**  
**08193 - Bellaterra (Barcelona)**  
**Núm. de Verificador Medioambiental: ES-V-0011 acreditat per ENAC**

La Declaració de Medi Ambient s'ha de presentar actualitzada no validada cada any en què estigui exempta de l'obligació de tenir una decalració ambiental actualitzada validada d'acord amb el Reglament (CEE) 1221/2009 sobre adhesió al Sistema Comunitari de Gestió i Auditoria Medioambiental EMAS. El programa de verificació és el següent:

<b>Data de 4a. Renovació:</b>	<b>27/06/2012</b>
<b>Primera actualització:</b>	<b>26/02/2013</b>
<b>Segona actualització i Validació:</b>	<b>10/03/2014</b>
<b>Actualització sense validar segons Reglament 1221/2009:</b>	<b>17/02/2015</b>
<b>Validesa del Certificat:</b>	<b>09/03/2016</b>

Aquesta Declaració Medioambiental està destinada a informar als col·laboradors, autoritats. Clients, proveïdors, mitjans de comunicació i veïns sobre la nostre política medioambiental i comportament medioambiental i a proposar tanmateix un diàleg constructiu amb tots ells.

Animem a tots els nostres clients i proveïdors a implantar una Política Ambiental en les seves empreses donat que les millores en medi ambient, seguretat i organització interna son obvies i tangibles.

Agraïm qualsevol opinió o suggeriment que permeti millorar la pròxima edició d'aquesta Declaració.

**Santi Trepap Felip**  
Gerent

**Sonia Charles Vallespí**  
Rble. Medi Ambient

**Josep M<sup>a</sup> Martinez Trepap**  
Rble. Qualitat



Autovía A-2 km. 575, s/n  
08293 - Collbató, Barcelona (España)  
www.mcvs.com    mcv@mcvs.com  
Tel. 93 777 05 00    Fax. 93 777 05 50